

**ESTUDI D'ANÀLISI DE REALITAT DE LA POBLACIÓ  
ESCOLARITZADA ADOLESCENT DEL CONSELL  
COMARCAL DEL PLA D'URGELL EN RELACIÓ  
AMB EL CONSUM DE DROGUES**

**MOLLERUSSA setembre 2009**

## ÍNDEX

Objectius.....	3
Mètode.....	3 – 7
Resultats professorat.....	8 – 13
Resultats famílies sisè.....	14 – 16
Resultats famílies secundària..	17 – 19
Resultats alumnat sisè .....	20 – 29
Resultats alumnat ESO.....	30 – 53
Resultats alumnat 1r batx.,CFGM,PTT	54 – 75
Conclusions principals.....	76 – 78
Propostes.....	79
Agraïments.....	80

## 1. OBJECTIUS

- Obtenir una visió real de la situació de la població en edat de risc d'inici en el consum de drogues en relació amb el tipus de drogues consumides i els factors de risc i protecció presents.
- Conèixer l'opinió del professorat i les famílies en relació amb els elements clau de la prevenció.
- Planificar intervencions de qualitat adaptades a la realitat de la població adolescent de la comarca.

## 2. MÈTODE

### 2.1 Descripció de la mostra

#### ALUMNAT DE SISÈ DE PRIMÀRIA

POBLACIÓ	CENTRE	nre. alum/ nre. qüest.	% participació
Linyola	El Sitjar	31 / 28	90,32
Mollerussa	Pompeu Fabra	33 / 30	90,90
Mollerussa	Mestre Ignasi Peraire	24 / 24	100
Mollerussa	El Carme	76 / 72	94,73
Bell -lloc	Ramón Farrerons	17 / 16	94,11
Golmés	Francesc Arenes	6 / 6	100
Vila-sana	Mn. Ton Clave	5 / 5	100
Vilanova de Bellpuig	Marinada	10 / 9	90
Poal, el	El Roser	2 / 2	100
Sidamon	El Timó	5 / 5	100
Palau d'Anglesola, el	Arnau Berenguer	19 / 13	68,42
Bellví	Joaquín Palacín	12 / 11	91,66

#### Total alumnat de sisè 221

La participació global ha estat sempre superior al 90% i en un 41,66% dels centres ha estat del 100%.

#### ALUMNAT D'ENSENYAMENT SECUNDARI OBLIGATORI (1r a 4t d'ESO) 1r de batxillerat, cicles formatius de grau mitjà i Pla de Transició al Treball (PTT)

#### DADES GLOBALES DE SECUNDÀRIA

CURS	1r ESO	2n ESO	3r ESO	4t ESO	1r batx	CFGM	PTT
nre. Centre	1	2	3	3	3	2	1
nre. Alum.	84	178	208	199	147	122	11

## Relació de centres participants

CENTRE	CURSOS	ALUMNES PARTICIPANTS	% PARTICIPACIÓ
IES Mollerusa...	CFGM ESI	12/12	100
	CFGM Maquinària construcció	25/25	100
	CFGM Esportives	21/21	100
	CFGM Exp. agrícoles	4/4	100
	CFGM Mant. maquinària	7/7	100
	CFGM Gestió administrativa	16/16	100
IES LA SERRA	2n ESO	106/ 104	98,11
	3r ESO	88 / 64	72,72
	4t ESO	88/ 65	73,86
	1r batx.	42 / 42	100
IES Terres de Ponent	1r ESO	86 / 84	96,51
	2n ESO	86 / 74	86,04
	3r ESO	93 / 63	67,74
	4t ESO	71 / 63	88,73
	1r batx.	43 / 38	88,37
LA SALLE	3r ESO	89 / 81	91, 01
	4t ESO	87 / 71	81,60
	CFGM	74 / 44	59,45
	1r batx.	70 / 67	95,71
PLA TRANSICIÓ AL TREBALL	Pla de Transició al Treball	11 / 11	100

## TOTAL ALUMNAT secundària 949 ALUMNES

Total alumnat de secundària 1887 (percentatge de participació 50,29%)

## FAMÍLIES

Sisè primària	143
Secundària:	184
<b>TOTAL</b>	<b>327</b>

## PROFESSORAT DE SECUNDÀRIA

Total participació professorat de secundària: 80

Total professorat secundària 196 (percentatge de participació 41%)

## DADES GLOBALES DE PARTICIPACIÓ

PROFESSORAT	FAMÍLIES	ALUMNAT 6è	ALUMNAT ESO	ALUMNAT 1r batx., CFGM, PTT
80	327	221	669	280

### 2.2 Instruments i Variables

#### Descripció de les variables a estudiar amb l'alumnat

##### SISÈ DE PRIMÀRIA

VARIABLE	VALOR PREVENTIU
Hàbits d'alimentació	Hàbits saludables, condicions òptimes per a l'aprenentatge a l'escola.
Relacions amb companys de classe	Posició en el grup d'iguals. Vincles amb el grup d'iguals
Autoconcepte en relació amb els estudis	Afecció a l'escola. Autoestima, Projecte de futur.
Persones de total confiança	Vincles profunds en les relacions personals. Seguretat de l'entorn. Relacions positives amb les persones properes, especialment els adults de referència.
Hàbits de lleure	Ocupació constructiva del lleure com a forma de desenvolupar creativitat i habilitats personals, ampliar relacions socials i adquirir autoestima i autoconfiança.
Disponibilitat de diners	Gestió de diners, factor de risc en relació amb el consum.
Consum de tabac a l'àmbit familiar	Factor de risc. Actituds cap al consum, missatges de l'entorn proper.
Raons d'inici en el consum de tabac	Factors de risc presents en relació amb l'inici de consum. Motius per fumar
Experimentació amb el tabac	Factor de risc predictor d'un posterior consum.
Experimentació amb l'alcohol	Factor de risc predictor d'un posterior consum.
Fonts d'informació sobre drogues legals	Rebre informació per part de fonts fiables i implicació dels adults propers en la tasca preventiva.
Expectatives de consum en relació amb l'inici de l'ESO	Canvi de cicle d'estudis coincident amb inici de l'etapa adolescent.

## ALUMNAT DE SECUNDÀRIA

VARIABLE	VALOR PREVENTIU
Persones de total confiança	Vincles profunds en les relacions personals. Seguretat de l'entorn. Relacions positives amb les persones properes, especialment els adults de referència. Influència dels missatges rebuts per part de les persones.
Hàbits de lleure	Ocupació constructiva del lleure com a forma de desenvolupar creativitat i habilitats personals, ampliar relacions socials i adquirir autoestima i autoconfiança.
Disponibilitat de diners	Gestió de diners, factor de risc en relació amb el consum. A major disponibilitat, major risc.
Fonts d'informació sobre drogues	Tipus d'informació adquirida en funció de les fonts. Paper de l'escola com a espai de trames d'informació neutra i objectiva. Implicació dels adults propers en la tasca preventiva.
Persones de confiança per parlar de consum	Detecció precoç de consum i problemes associats.
Factors de risc associats a l'inici de consum	Determinar els factors que poden influir a iniciar un consum de drogues
Coneixement de la normativa del centre en relació amb el tema drogues	Afavorir un entorn lliure de drogues i potenciar l'autocontrol
Implementació de la prevenció a l'escola	El centre educatiu com a element clau en la prevenció.
Propostes adequades per dur a terme prevenció de drogues	Implicació de la població diana en la tasca preventiva.
Consum de drogues legals i il·legals	Riscos del consum en funció de la freqüència.
Accessibilitat de diferents tipus de drogues (legals i il·legals)	A major accessibilitat major risc de consum.
Edat d'inici en el consum	Un inici precoç comporta més risc de desenvolupar dependència.
Consum per part dels amics	El consum d'iguals és un dels principals factors de risc d'inici i manteniment del consum
Percepció de risc associat a la freqüència i quantitat de consum de diferents tipus de drogues	Una percepció de risc baixa afavoreix el consum.
Percepció de conseqüències de consum elevat de cànnabis	Nivell d'informació objectiu sobre una droga, propietats atribuïdes. Expectatives de consum vinculades a característiques positives atribuïdes i minimització de riscos.

## **Instruments**

5 Qüestionaris de resposta anònima i específics per a cada grup diferenciat participant

- ❖ Professorat de secundària obligatòria, cicles formatius, batxillerat i PTT
- ❖ Famílies d'alumnat de sisè de primària, secundària obligatòria, batxillerat i cicles formatius
- ❖ Alumnat de sisè de primària
- ❖ Alumnat de primer cicle d'educació secundària obligatòria
- ❖ Alumnat de segon cicle d'ESO, 1r de batxillerat, cicles formatius de grau mitjà i Pla de Transició al Treball

### **2.3 Procediment**

Els qüestionaris elaborats es van administrar per part del professorat

### **2.4 Anàlisi de dades**

Per al tractament estadístic s'han dut a terme anàlisis univariades descriptives i de freqüència amb l'objectiu de descriure les característiques de la mostra i les respostes d'alumnat, professorat i famílies als diferents ítems dels qüestionaris.

## RESULTATS DEL PROFESSORAT

### **1. Dins el conjunt de la societat, quin percentatge ocuparia el paper de l'escola en la prevenció de les drogodependències?**

	0-10	10-20	20-30	30-40	+50	NC
<b>Puntuació directa</b>	7	11	18	6	13	6
<b>Percentatge</b>	10,14	16	26	8,7	19	8,7

Les respostes del professorat enquestat són molt variades; podem situar la majoria entorn a atribuir a l'escola entre el 20 i el 30% del paper en la prevenció.

### **2. En els darrers dos anys, heu implementat alguna activitat al centre que tingui com a objectiu la prevenció de les drogodependències?**

	SÍ
<b>Puntuació directa</b>	38
<b>Percentatge</b>	47,50

Un percentatge proper al 50% del professorat recorda haver dut a terme alguna activitat relacionada amb la prevenció.

#### ***Cursos on s'han implementat les activitats preventives***

	1r ESO	2n ESO	3r ESO	4t ESO	1r batxillerat	Cicles form.
<b>Puntuació directa</b>	1	5	11	9	6	6
<b>Percentatge</b>	2,6	13,1	29	23,7	16	16

Són els cursos de tercer i quart d'ESO els que han rebut un major percentatge d'intervencions preventives.

### **Coneixeu algun programa que tingui com a principal objectiu la prevenció de les drogodependències?**

	SÍ
<b>Puntuació directa</b>	20
<b>Percentatge</b>	25

El percentatge de programes que recorden baixa i, tot i que un percentatge del 25% ha fet menció a l'hora d'assenyalar el nom del programa, només 9 respostes donen el nom concret; la resta fa referència a algun tipus de xerrades o taller sense especificar.

**3. Els llibres de text que utilitzen els vostres alumnes inclouen algunes activitats relacionades amb les drogues?**

	SÍ	NO	NO HO SÉ	NO CONTESTA
<b>Puntuació directa</b>	14	52	10	1
<b>Percentatge</b>	18,1	67,5	13	1,3

El tema de drogues no s'inclou en els llibres de text que utilitzen els alumnes.

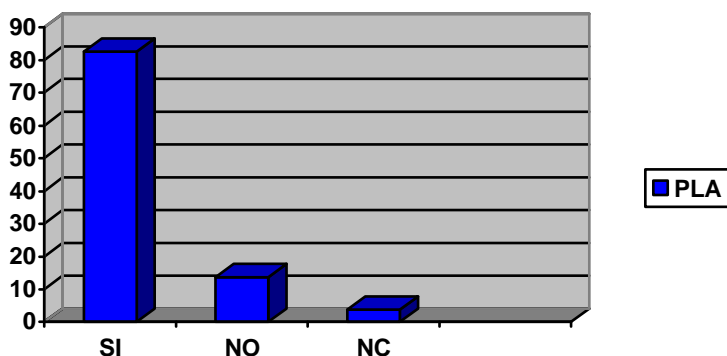
**4. Heu assistit en els darrers dos anys a algun curs o sessió sobre el tema drogues i/o la prevenció de les drogodependències?**

	SÍ	NO	NC
<b>Puntuació directa</b>	25	34	21
<b>Percentatge</b>	31,2	42,5	26,2

La majoria del professorat no ha fet formació específica en relació amb el tema drogues recentment.

**5. Estaríeu disposats a participar en un pla de prevenció al vostre centre?**

	SÍ	NO	NC
<b>Puntuació directa</b>	66	11	3
<b>Percentatge</b>	82,5	13,7	3,75



La majoria del professorat estaria disposat a participar en un pla de prevenció.

**6. Quina disponibilitat tindríeu a participar-hi?**

	A la meva assignatura	En horari laboral	Activitats puntuals
<b>Puntuació directa</b>	22	37	37
<b>Percentatge</b>	23	38,5	38,5

Les respostes de la majoria s'orienten a participar en activitats puntuals i dins l'horari laboral.

**7. D'aquest llistat d'accions, assenyalen-ne les quatre que al vostre criteri podrien ser més eficaces per prevenir les drogodependències:**

Accions	Puntuació directa	%en rel. amb el conjunt profess.
<b>Detectar els alumnes que es troben en situació de risc</b>	<b>43</b>	<b>53,75</b>
<b>Convidar exadictes perquè parlin de les seves experiències</b>	<b>36</b>	<b>45</b>
<b>Incrementar l'autoestima de tots els alumnes</b>	<b>32</b>	<b>40</b>
Buscar suport extern i assessorament	31	38,7
Fer xerrades informatives d'experts sobre les conseqüències del consum	31	38,7
Parlar amb la família quan veiem canvis que ens fan sospitar	30	37,5
Intentar donar missatges als alumnes coherents i consensuats	29	36,2
Vigilar entre tots compliment de la normativa de no-consum al centre	28	35
Donar eines perquè alumnes elaborin projectes personals de futur	18	22,5
Controlar les nostres actituds cap al tema	17	21,25
Expulsar els alumnes consumidors	12	15
Posar sancions més fortes	12	15
Reforçar els punts forts de cada alumne	11	13,7
Fer venir la policia perquè hi intervingui	8	10

El professorat considera que la detecció d'alumnat que pot estar en situació de risc seria una acció eficaç. La participació de persones que han tingut experiències de consum podria ser una acció útil segons el seu criteri. En tercer lloc es plantegen accions en relació amb la interacció amb l'alumnat i el paper que el professor pot dur a terme en la detecció i reforç dels aspectes positius de l'alumnat, amb el consegüent augment d'autoestima que això comporta.

**8. Quines d'aquestes accions us resultarien més difícils de dur a terme?**

Accions	Puntuació directa	% en funció del nre. Prof.
<b>Parlar amb la família d'un alumne que sospito que pot estar consumint alguna droga</b>	<b>37</b>	<b>46,25</b>
Controlar les meves respostes davant manques de respecte per part dels alumnes	23	28,7
Fer un curs de formació sobre el tema fora del meu horari laboral	21	26,2
Motivar un alumne que no té interès a venir a classe	20	25
Dir als meus companys fumadors que fumin només a l'espai que tenim al centre per a fumadors	12	15
Cap	4	5
Sancionar un alumne que no para de parlar a classe	2	2,5
Cridar l'atenció a un alumne que veig fumant al pati	1	1,25

El professorat necessita eines per poder abordar el tema del consum amb les famílies d'aquells alumnes que puguin estar en situació de risc.

**9. Assenyaleu d'aquest llistat els factors que poden posar a una persona en més risc de consum de drogues (els tres més importants).**

Factors de risc	Puntuació directa	% en funció del nre. Prof.
Amics consumidors	<b>66</b>	<b>82,5</b>
Desestructuració familiar	<b>50</b>	<b>62,5</b>
Manca de control familiar	40	50
Manca de projecte personal de futur	28	35
Oci sense contingut	25	31,2
Absentisme	22	27,5
Fracàs escolar	18	22,5
Males relacions amb els adults	15	18,75
Impulsivitat	5	6,25
Canvis freqüents de domicili	1	1,25

El grup d'iguals és considerat el principal factor de risc, seguit de factors de risc familiars.

**10. Quines d'aquestes propostes podrien ajudar la persona a no consumir drogues?(assenyaleu-ne les tres més importants).**

Factors de protecció	Puntuació directa	% en funció del nre. prof.
<b>Reforçar els aspectes positius de la seva conducta</b>	<b>63</b>	<b>78,75</b>
Incrementar les activitats esportives	41	51,25
Reconèixer els seus èxits encara que siguin petits	36	45
Evitar les comparacions amb els altres	29	36,25
Evitar etiquetes	22	27,5
Donar-li responsabilitats a classe	17	21,25
Recordar-li la normativa amb freqüència	10	12,5

Els principals factors de protecció es vincularien al reforç d'aspectes individuals per tal d'augmentar l'autoestima i enfortir la personalitat.

**11. On creieu que és més adient tractar el tema de les drogues?**

**CURS**

	1r ESO	2n ESO	3r ESO	4t ESO	TOTS CURSOS	Batxillerat	Cicles Form.
<b>Puntuació directa</b>	9	21	27	19	8	5	7

La majoria de respostes es situarien entre els cursos de segon i quart d'ESO

**ÀREA**

	TOTES	TUTORIA	C.NATURALS	Ed.ciudad.	Socials	Ed.salut
<b>Puntuació directa</b>	4	34	12	3	5	1

Tutoria és l'espai considerat més adient per tractar el tema.

**12. Quantes hores per curs podríeu dedicar al tema de la prevenció de les drogodependències?**

	1-5	6-10	10-15	20-30	Depèn	LES NECESSÀRIES	Poques
<b>Puntuació directa</b>	23	7	1	2	3	8	3

La majoria de les respostes estarien en una franja de dedicació d'1 i 5 hores per curs escolar.

**13. Si us assabentéssiu que un dels vostres alumnes consumeix drogues. On l'adreçaríeu?**

TIPUS DE RECURS	Nre. Respostes	%
Recursos interns de l'escola (EAP, direcció, psicòleg)	17	21,25
Sanitaris (metge, CAP, pediatre...)	10	12,5
Recursos públics sense especificar (Generalitat, ajuntament, serveis socials...)	10	12,5
Parlar amb la família	8	10
Parlar amb ell	6	7,5
Consell Comarcal (SOAF, Programa de prevenció)	6	7,5
Especialitzats (professionals, centres de drogues...)	4	5
No ho saben (especifiquen aquesta opció)	3	3,75
Polícia, Mossos	1	1,25
Cap lloc si ell no demana orientació	1	1,25

Les respostes posen de manifest que l'escola vol tenir un paper important en l'orientació cap al tema drogues, i assumir-ne d'entrada l'abordatge inicial. Caldria augmentar el coneixement del SOAF com a recurs específic per tractar el tema.

## RESULTATS DE LES FAMÍLIES DE SISÈ DE PRIMÀRIA

### PAPER DE LA FAMÍLIA EN LA PREVENCIÓ

PAPER DE LA FAMÍLIA	Respostes	%
El més important	69	50,73%
És feina de tots; La família necessita de l'escola i la societat.	64	46,71%
El més petit; la família no hi pot fer res	3	2,18%

La majoria de respostes s'orienten a considerar que la família té el paper més important. Això posa de manifest la implicació familiar en el tema de la prevenció.

### ACCIONS IMPORTANTES EN PREVENCIÓ

ACCIÓ	nre. respostes	% del total fam.
<b>Augmentar l'autoestima dels fills</b>	<b>88</b>	<b>61,5</b>
<b>Fer xerrades informatives a càrrec d'experts</b>	<b>72</b>	<b>50,3</b>
<b>Treballar el tema a l'escola amb professors i famílies</b>	<b>62</b>	<b>43,35</b>
<b>Donar eines per elaborar un projecte de futur</b>	<b>61</b>	<b>42,6</b>
<b>Detectar senyals de consum</b>	<b>54</b>	<b>37,76</b>
Intentar donar missatges coherents pare i mare	47	32,8
Controlar les nostres actituds	42	29,3
Més presència policial a carrers i escola	34	23,7
Posar sancions més fortes als traficants	28	19,6
Buscar suport extern i assessorament	14	9,8

El reforç d'aspectes individuals poden contribuir a fer que la persona sigui més resistent a la pressió de l'entorn en relació amb el consum.

La família creu que és un tema que es pot treballar a l'escola conjuntament amb el professorat i amb la presència d'experts que aportin informació.

La detecció del consum és també un element important en les propostes familiars.

## FACTORS DE RISC

FACTOR DE RISC	nre. respostes	% del total fam.
<b>Amics consumidors</b>	<b>113</b>	<b>79</b>
<b>Desestructuració familiar</b>	<b>80</b>	<b>56</b>
<b>Manca de control familiar</b>	<b>79</b>	<b>55,2</b>
Manca de projecte personal de futur	51	36
Temps lliure buit de contingut	43	30
Fracàs escolar	33	23
Males relacions amb els adults	33	23
Absentisme escolar	14	9,8
Impulsivitat	6	4
Canvis freqüents de domicili	4	2,8

Tractant-se d'adolescents, la família és molt conscient que els amics exerceixen gran influència i si són consumidors els riscos augmenten. No obstant això, la família assenyala a continuació dos factors que els impliquen directament, la qual cosa posa de manifest la consciència que té la família de la seva influència.

## DETECCIÓ PER PART DE L'ESCOLA, COMUNICACIÓ A LA FAMÍLIA

**SÍ**                    **143 (100%)**

La família vol ser informada si l'escola detecta consum per part dels seus fills/es.

## REACCIONS FAMILIARS DAVANT LA DETECCIÓ DE CONSUM

La primera reacció és la de ser conscients de la necessitat que els principals adults de referència que té l'adolescent actuïn plegats en aquest tema (112 respostes, 78,3%). En segon lloc (69 respostes, 48,2%) la família agrairia l'interès que ha manifestat l'escola per protegir el seu fill dels riscos del consum.

## PROPOSTES FAMILIARS PER A LA PREVENCIÓ A CASA

PROPOSTES	nre. respostes	% del total fam.
<b>Controlar amb quins amics es relaciona</b>	<b>80</b>	<b>56</b>
<b>Reforçar els aspectes positius</b>	<b>78</b>	<b>54,5</b>
<b>Donar normes clares respecte al consum de drogues</b>	<b>74</b>	<b>51,7</b>
Reconèixer els èxits per petits que siguin	58	40,5
Augmentar les activitats esportives	37	25,9
Vigilar els diners que té	37	25,9
Evitar comparacions amb els altres	31	21,7
Donar-li responsabilitats a casa	23	16
Fixar sempre una hora per tornar a casa	19	13,2

La família és conscient del seu paper tant en aspectes relacionats amb l'entorn d'iguals, com aspectes individuals com aquells que tenen a veure directament en deixar clar els missatges en relació a les drogues i el seu consum

### ACTUACIONS FAMILIARS DAVANT UNA SITUACIÓ DE CONSUM

ACTUACIÓ	Nre. respostes	% del total fam.
<b>Parlar més tard quan estigui més receptiu</b>	<b>109</b>	<b>76,22</b>
Dir-li com ens sentim en aquell moment	30	21
Renyar i castigar	14	9,8
Res, no és el millor moment per parlar	8	5,6

La majoria de famílies consideren encertadament que quan una persona està sota els efectes d'una droga no està receptiu i, per tant, els missatges no serien assimilats.

### CONeixEMENT DE RECURSOS

En general s'anomenen molts recursos però el nombre de respostes és molt baix. Els més anomenats són recursos sanitaris inespecífics (CAP, metge,...)

En segon lloc, institucions públiques també de forma inespecífica (departaments de la Generalitat, ajuntament, serveis socials...)

Recursos connectats directament amb el centre educatiu formarien un altre bloc (psicopedagog, EAP...).

Recursos especialitzats en el tema drogues (especialistes sense especificar, centres de drogodependències, associacions).

Recursos on cercar informació general (telèfons d'informació, Internet i recursos de consulta (llibres)).

Fem menció a part del Consell Comarcal, ja que té un recurs especialitzat (SOAF i Programa de Prevenció)

TIPUS DE RECURS	nre. respostes	% del total de Fam.
Sanitaris (metge, CAP, pediatre...)	<b>39</b>	<b>27,2</b>
Especialitzats (professionals, centres de drogues...)	<b>24</b>	<b>16,8</b>
Consell Comarcal (SOAF, Programa de prevenció)	<b>14</b>	<b>9,8</b>
Recursos públics sense especificar(Generalitat, ajuntament, serveis socials...)	12	8,3
Internet, llibres, tel. D'informació	9	6,3
Recursos interns de l'escola (EAP, direcció, Psicòleg)	5	3,5
No ho saben (especifiquen aquesta opció)	4	2,8
Polícia, Mossos	2	1,4

Els recursos sanitaris són els principals referents per a la família. El recurs del Consell Comarcal és conegut per un total de 14 famílies. Com a objectiu caldria incrementar la coordinació amb els recursos sanitaris i el coneixement del programa del Consell com a recurs especialitzat en prevenció i en concret el SOAF com a servei orientat a atendre aquests casos.

## DADES DE LES FAMÍLIES DE SÈCUNDÀRIA

### PAPER DE LA FAMÍLIA EN LA PREVENCIÓ

PAPER DE LA FAMÍLIA	Respostes	%
El més important	74	40,21
<b>És feina de tots. La família necessita de l'escola i la societat</b>	<b>116</b>	<b>63,04</b>
El més petit, la família no hi pot fer res		

Les famílies de secundària, a diferència del que succeí en primària, creuen que necessiten més recolzament per part de l'escola i la societat. L'adolescent s'obre al món i rep influències externes que la família té més dificultat de seguir; d'aquí la sensació que la família perd paper i la necessitat de buscar major recolzament extern.

### ACCIONS IMPORTANTS EN PREVENCIÓ

ACCIÓ	nre. respostes	%
<b>Augmentar l'autoestima dels fills</b>	<b>130</b>	<b>70,6</b>
<b>Detectar senyals de consum</b>	<b>92</b>	<b>50</b>
Fer xerrades informatives a càrrec d'experts	85	46,1
Treballar el tema a l'escola amb professors i famílies	76	41,3
Donar eines per elaborar un projecte de futur	68	37
Intentar donar missatges coherents pare i mare	63	34,2
Controlar les nostres actituds	51	27,7
Posar sancions més fortes als traficants	35	19
Més presència policial a carrers i escola	34	18,5
Buscar suport extern i assessorament	33	18

Es manté en primer lloc considerar que el treball de l'autoestima seria eficaç des d'un punt de vista preventiu. Però, a diferència de primària, preocupa en segon lloc la detecció precoç del consum.

Igual que a primària, la informació i el treball conjunt amb l'escola serien accions considerades eficaces per les famílies.

### FACTORS DE RISC

FACTOR DE RISC	nre. respostes	%
<b>Amics consumidors</b>	<b>139</b>	<b>75,5</b>
<b>Desestructuració familiar</b>	<b>111</b>	<b>60,3</b>
Manca de control familiar	86	46,7
Temps lliure buit de contingut	77	41,2
Manca de projecte personal de futur	42	23
Fracàs escolar	37	20,1
Males relacions amb els adults	27	14,7
Absentisme escolar	13	7
Impulsivitat	7	8,3
Canvis freqüents de domicili	1	0,5

Igual que en primària, els factors de risc coincideixen en les opinions de les famílies; grup d'iguals i família són considerats els més importants.

### DETECCIÓ PER PART DE L'ESCOLA, COMUNICACIÓ A LA FAMÍLIA

SÍ **181 (98%)** NC 3 (2%)

La família vol ser informada si l'escola detecta consum per part dels seus fills/es.

### REACCIONS FAMILIARS DAVANT LA DETECCIÓ DE CONSUM

La primera reacció és la de ser conscients de la necessitat que els principals adults de referència que té l'adolescent actuïn plegats en aquest tema (148 respostes, 80,3%). En segon lloc (105 respostes, 57% ) la família agrairia l'interès que ha manifestat l'escola per protegir el seu fill dels riscos.

### PROPOSTES FAMILIARS PER A LA PREVENCIÓ A CASA

PROPOSTES	nre. respostes	%
<b>Reforçar els aspectes positius</b>	<b>109</b>	<b>59,2</b>
<b>Controlar amb quins amics es relaciona</b>	<b>101</b>	<b>55</b>
Reconèixer els èxits per petits que siguin	94	51
Donar normes clares respecte del consum de drogues	84	46
Vigilar els diners que té	49	26,6
Augmentar les activitats esportives	46	25
Evitar comparacions amb els altres	32	17,4
Donar-li responsabilitats a casa	22	12
Fixar sempre una hora per tornar a casa	16	8,7

Els aspectes de reforç individual i el grup d'iguals són propostes clares d'intervenció familiar.

### ACTUACIONS FAMILIARS DAVANT EL CONSUM

ACTUACIÓ	nre. respostes	%
<b>Parlar més tard quan estigui més receptiu</b>	<b>147</b>	<b>80</b>
Dir-li com ens sentim en aquell moment	33	18
Res, no és el millor moment per parlar	22	12
El renyaria i el castigaria	20	11

Igual que amb les famílies de primària, la majoria consideren encertadament que quan una persona està sota els efectes d'una droga no està receptiu i, per tant, els missatges no serien assimilats.

## CONEIXEMENT DE RECURSOS

TIPUS DE RECURS	nre. respostes	%
<b>Consell Comarcal (SOAF, Programa de prevenció)</b>	<b>45</b>	<b>24,45</b>
Sanitaris (metge, CAP, pediatre...)	36	19,5
Especialitzats (professionals, centres de drogues...)	30	16,3
Recursos interns de l'escola (EAP, direcció, psicòleg)	11	6
Internet, llibres, tel. d'informació	10	5,4
No ho saben (especifiquen aquesta opció)	6	3,2
Recursos públics sense especificar(Generalitat, ajuntament, serveis socials..)	4	2,1

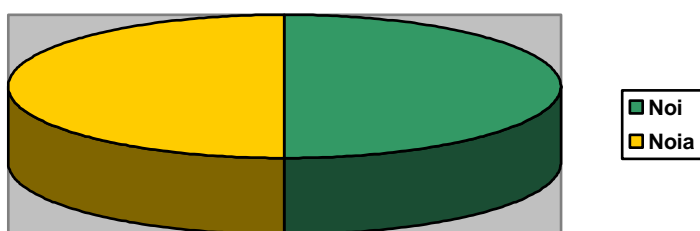
En general hi ha poc coneixement de recursos, no obstant això, els recursos específics que té el Consell són els més assenyalats.

# RESULTATS ALUMNAT DE SISÈ DE PRIMÀRIA

## SEXE

Noi (50%)

Noia (50%)



## EDAT

10 anys

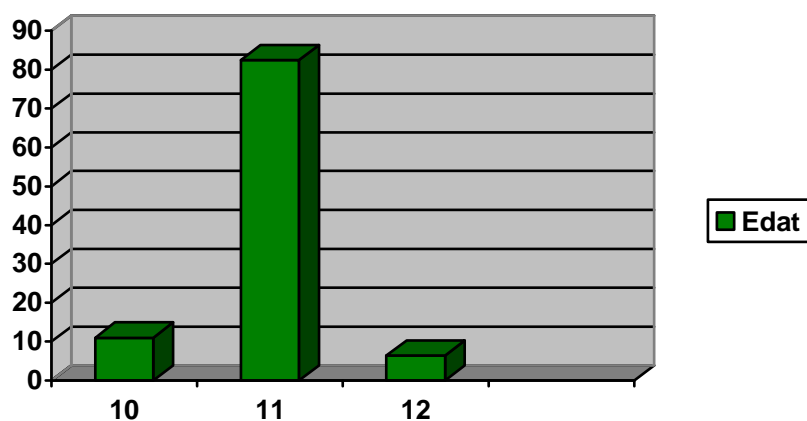
11,05%

11 anys

82,48%

12 anys

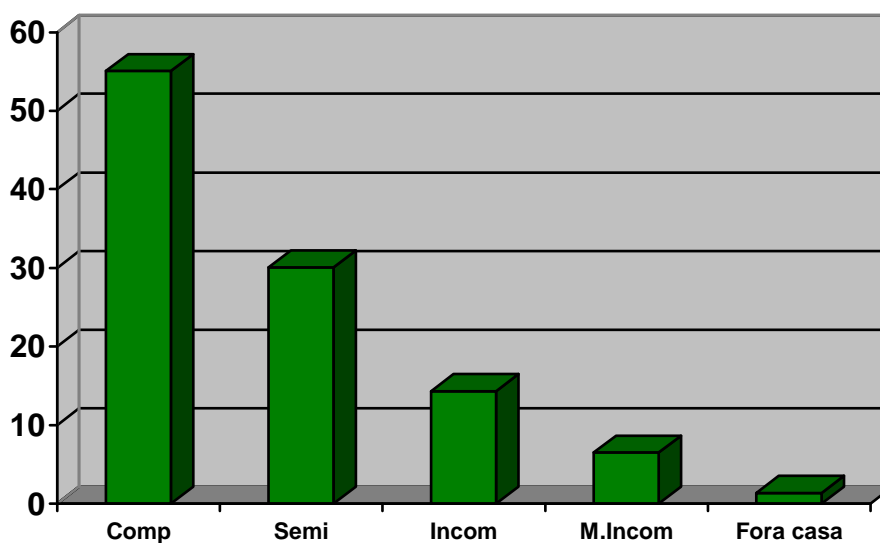
6,45%



La majoria d'alumnat de sisè de primària té 11 anys.

## HÀBITS ALIMENTACIÓ ABANS D'ANAR A L'ESCOLA

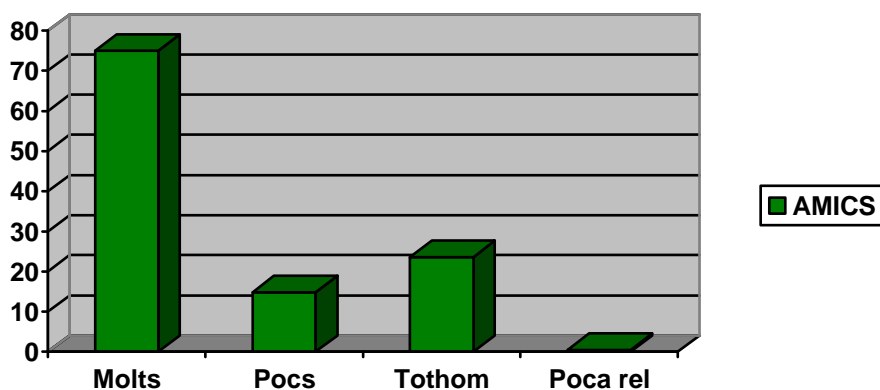
TIPUS ALIMENTACIÓ	CLASSIFICACIÓ	% RESPOSTA
Esmorzo a casa, llet, cereals, suc de fruita	Completa	55,08
Menjo a casa una pasta i un got de llet	Semi (la brioixeria industrial pot aportar greixos i conservants que la fan menys saludable)	30,08
Em bec un vas de llet, però no tinc gana	Incompleta	14,34
No menjo res	Molt incompleta	6,48
Em compro una pasta i me la menjaré a l'escola	Fora de casa (es perd l'hàbit d'esmorzar i en molts casos en arribar a secundària ja no s'esmorza)	1,38



La majoria de l'alumnat esmorza a casa d'una forma saludable i completa que el prepara adequadament per complir l'horari escolar i estar físicament preparat per assimilar els conceptes i les activitats de l'escola.

## RELACIONS AMB COMPANYS DE CLASSE

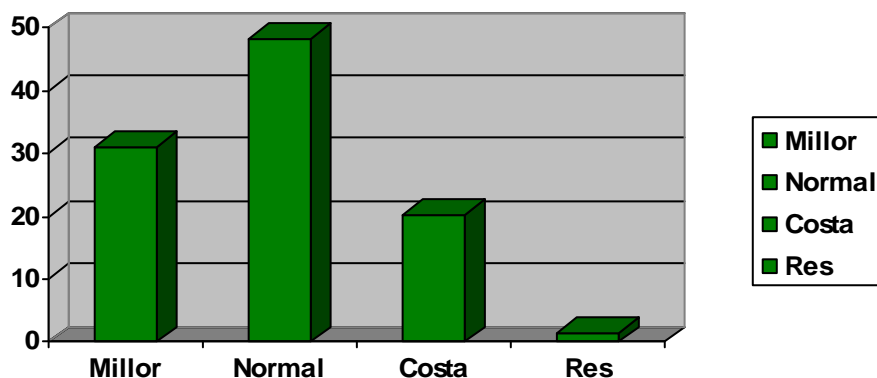
TIPUS DE RELACIÓ	% RESPOSTA
<b>Tinc molts amics i amigues</b>	<b>74,99</b>
Tinc pocs amics però bons	14,81
Em porto bé amb tothom	23,60
No m'agrada parlar amb gaire gent	0,46



En la majoria d'ocasions els companys de l'escola primària són també els millors amics, donat que han estat junts pràcticament durant tota l'escolarització; el vincle afectiu és fort i en molts casos les relacions es mantenen. Els resultats posen de manifest que la gran majoria de l'alumnat estableix un fort vincle amb els companys de classe.

## AUTOCONCEPTE EN RELACIÓ AMB ELS ESTUDIS

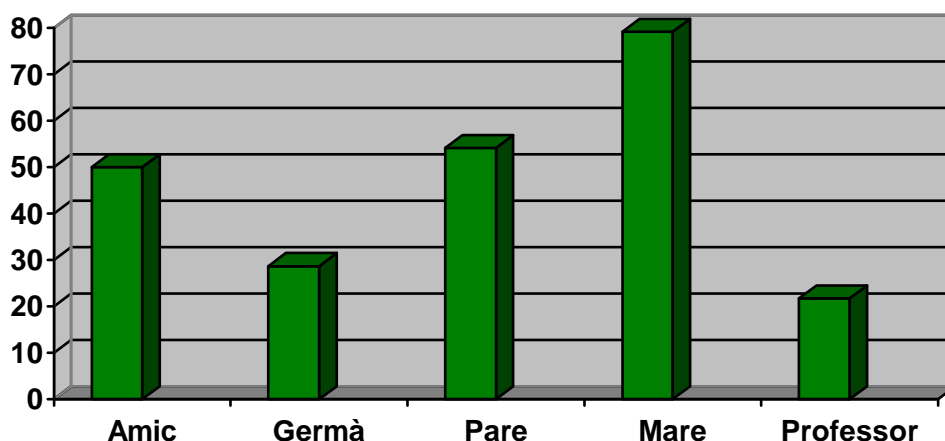
CONCEPTE	% RESPOSTA
Un dels millors de la classe	31,01
<b>Normal, vaig aprovant</b>	<b>48,13</b>
M'esforço, però em costa bastant aprovar	20,36
No m'agrada estudiar, no faig res	1,38



L'autoconcepte de la majoria és el de ser un estudiant normal que va aprovant; un 31,1% té un elevat autoconcepte i sumant els dos percentatges podem observar que un 79% comencen l'ESO amb la consciència que tenen base per seguir els estudis sense majors dificultats. No obstant això, cal tenir en compte que un percentatge del 21,74% podria estar donant indicadors de fracàs escolar.

### PERSONES DE TOTAL CONFIANÇA

PERSONA	% Resposta
Amic/amiga	49,99
Germà/germana *	28,69
<b>Pare</b>	<b>54,15</b>
<b>Mare</b>	<b>79,16</b>
Professor/a	21,72



Les dades posen de manifest que la mare és la persona amb la qual s'estableix un vincle afectiu més fort.

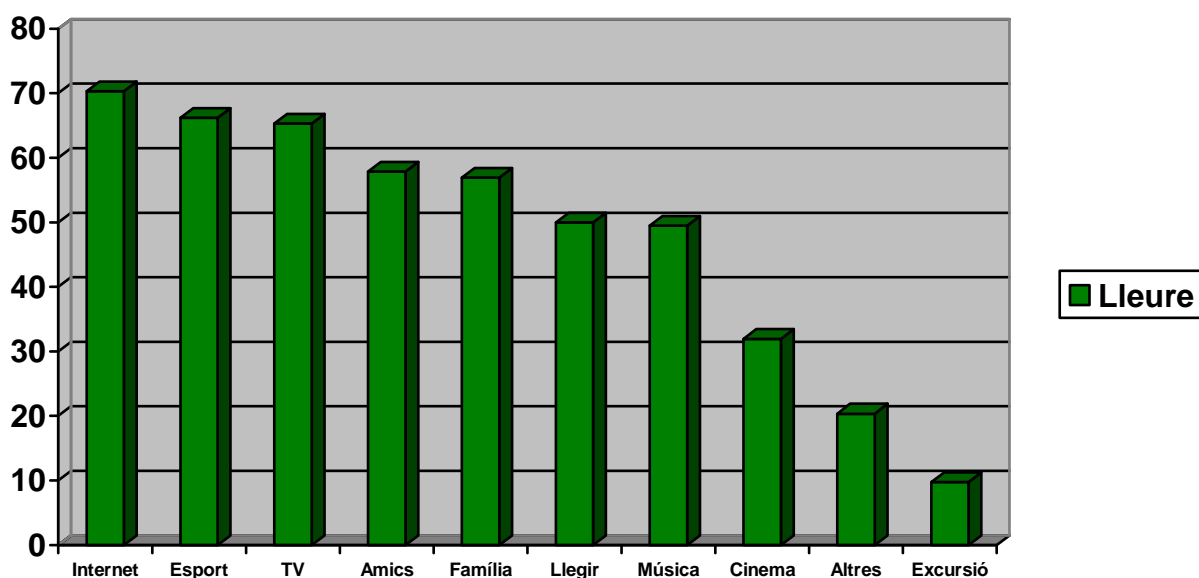
Els baixos índexs de confiança en el germà/ana poden ser deguts que no tots els alumnes tenen germans.

L'índex més baix correspon a la figura del professor/a. Una de les recomanacions que sortiria d'aquesta dada és la necessitat de crear un major vincle de confiança amb els professionals que treballen a l'escola, ja que són, conjuntament amb la

família, els adults de referència més propers i atesa la seva funció educativo-formativa ofereixen missatges que han de ser assimilats pels alumnes sota la base d'aquesta confiança per tal de fer-los molt més potents i efectius.

## HÀBITS DE LLEURE

TIPUS D'ACTIVITAT DE LLEURE	% RESPOSTA
<b>Practico esport</b>	<b>66,20</b>
Vaig d'excursió	9,72
Surto amb els amics a passejar, al parc, al carrer	57,86
Surto amb la família el cap de setmana	56,94
<b>Miro TV, pel·lícules de vídeo</b>	<b>65,27</b>
Llegeixo	49,99
<b>Em connecto a Internet, jugo a la play, a jocs d'ordinador</b>	<b>70,36</b>
Vaig al cinema	31,94
Escolto música sol a casa	49,53
Altres (quines?)...(Fer deures, cuidar al gos, música, ball, pintura, jocs de taula, manualitat)	20,37



L'ús de noves tecnologies és l'activitat de lleure més assenyalada (70,36%); en segon lloc la pràctica d'esport, i tot i que un 66,20 l'assenyalen hi ha un 33,80% de nois/es amb els quals caldria impulsar alguna activitat esportiva, ja que constitueix un factor protector i fomenta els hàbits saludables. El temps compartit amb la família el cap de setmana, tot i que també és assenyalat per un 57%, caldria poder incrementar-lo, ja que els moments de lleure són molt adequats per establir relacions familiars disteses i poder parlar de temes en un context relaxat que afavoreix el diàleg i la comunicació.

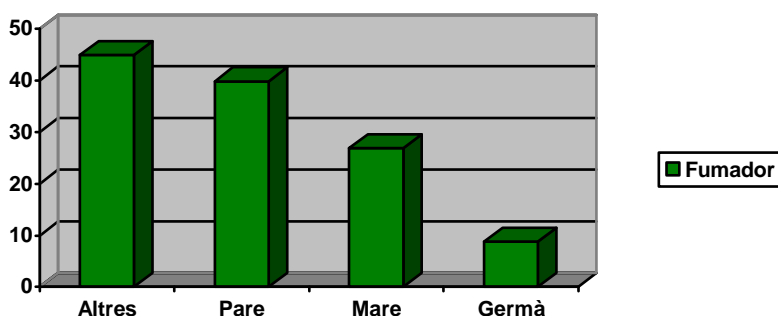
## DISPONIBILITAT DE DINERS

PAGA SETMANAL	% RESPOSTA
SÍ	44,44
NO	47,42

Els percentatges de nois/es que gestionen diners setmanalment són molt similars als dels que encara no disposen d'una quantitat a la setmana per a les seves despeses.

## CONSUM DE TABAC A L'ÀMBIT FAMILIAR

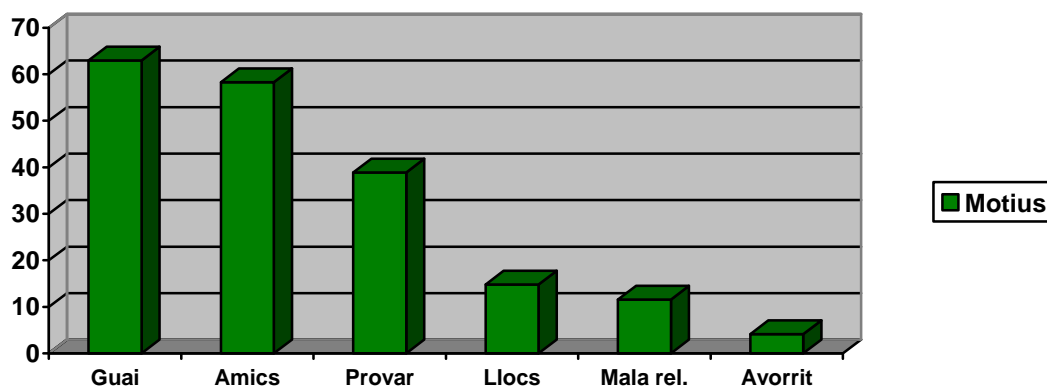
PERSONA	% RESPOSTA
Germà/germana *	8,79
Pare	39,80
Mare	26,84
Altres familiars	44,89



Un percentatge elevat d'alumnes tenen fumadors en el seu entorn més proper; la majoria assenyalen altres familiars (avis, oncles, etc.) i en segon lloc el pare. Aquests resultats posen de manifest la necessitat de tractar el tema del consum de tabac a casa, donant eines a la família i sobretot a aquelles famílies en què hi ha fumadors per poder tractar el tema de la prevenció amb els seus fills/es.

## MOTIUS D'INICI EN EL CONSUM DE TABAC

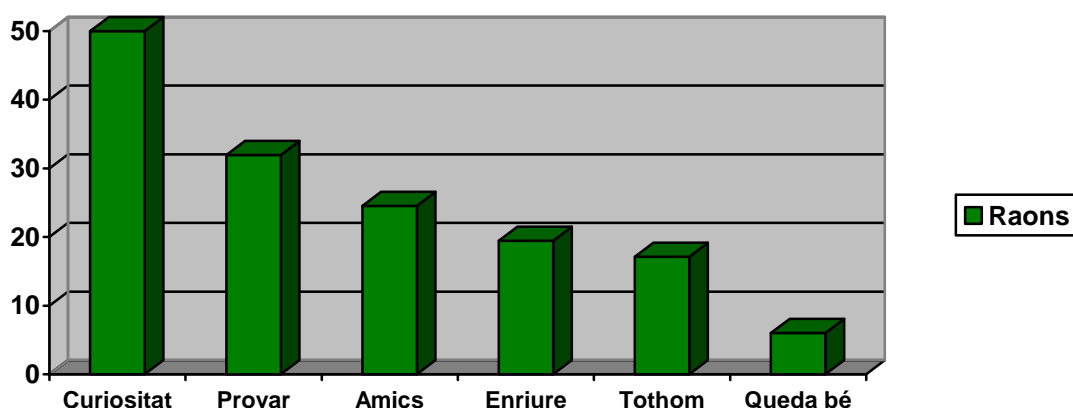
MOTIU	% RESPOSTA
Tenir amics que fumen	58,32
Estar avorrit	4,16
Tenir mala relació amb els pares	11,57
<b>Pensar que així serà més gran i més "guai"</b>	<b>62,95</b>
Anar a llocs on es fuma	14,81
Voler provar-ho tot	38,88



La principal raó d'inici seria una raó interna lligada a l'etapa adolescent, la de voler aparentar i ser més gran. És important tenir en compte aquesta dada donat que l'alumnat inicia el proper curs l'ESO i conviurà amb alumnat molt més gran. Aquesta raó unida a la segona més assenyalada, la pressió de grup d'iguals, marca les línies de les accions preventives que es puguin dur a terme als centres d'educació secundària, les quals han de tenir en compte el treball dels components preventius relacionats amb la imatge, l'autoconcepte i la relació amb el grup d'iguals.

### RAONS D'INICI EN EL CONSUM DE TABAC

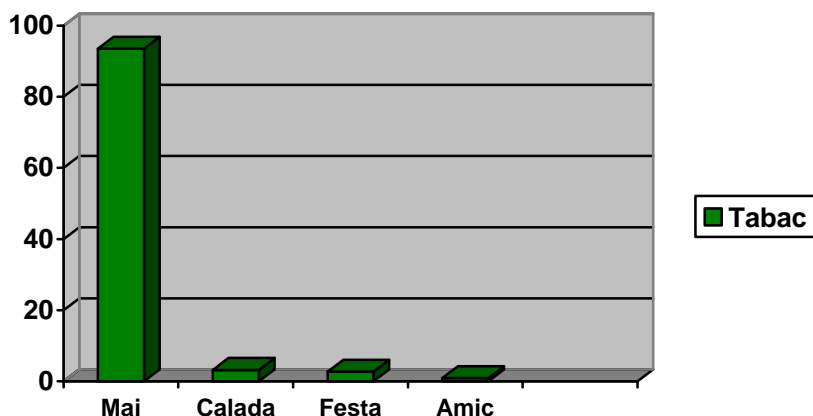
RAÓ	% RESPOSTA
Perquè els amics me n'ofereixen	24,53
Perquè si dic que no s'enriuen de mi els meus amics	19,44
<b>Perquè vull veure com és, què és el que passa.</b>	<b>49,99</b>
Perquè m'agrada provar coses noves	31,93
Perquè si tothom fuma a mi me n'entren ganes	17,12
Perquè queda bé	6,01



Els alumnes assenyalen com a principals raons la curiositat i el desig d'experimentació, raons pròpies de l'etapa adolescent. Les accions preventives orientades al valor del lleure es poden orientar a fomentar activitats que afavoreixin la satisfacció d'aquests impulsos d'una forma creativa, constructiva i alternativa al consum de drogues.

### CONSUM DE TABAC

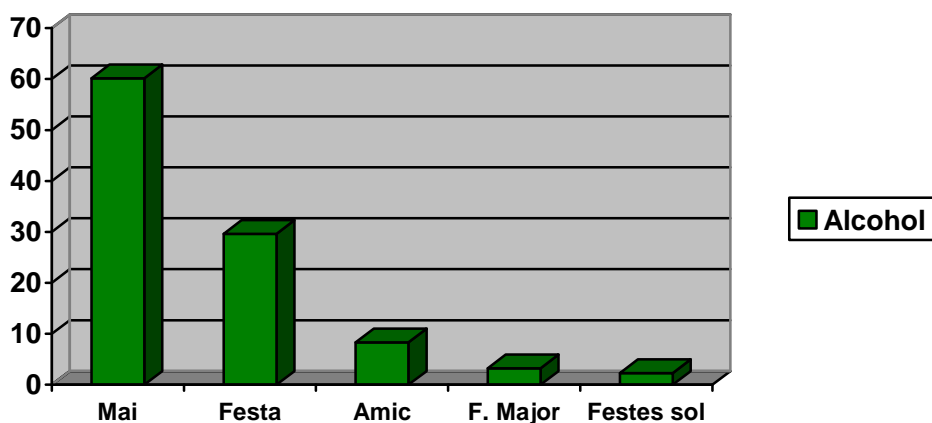
	% RESPOSTA
<b>No, mai</b>	<b>93,51</b>
Una calada que em va donar un amic	3,23
Una calada en una festa (casament, bateig, Nadal, etc.)	2,77
De tant en tant si hi ha algun amic que fuma i em convida	0,92
Sí, li agafo cigarretes al meu (pare, germà, mare...)	0



La majoria d'alumnat de sisè de primària no és consumidor de tabac i només un percentatge molt baix han dut a terme alguna experimentació.

### CONSUM D'ALCOHOL

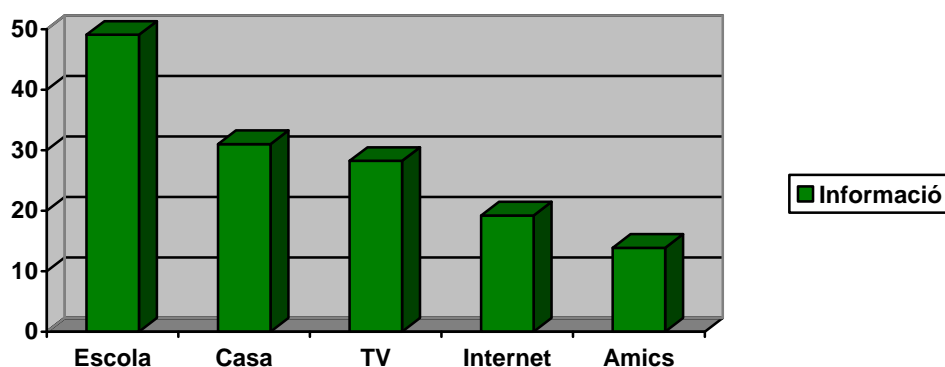
	% RESPOSTA
<b>No, mai</b>	<b>60,18</b>
Un glop que em va donar un amic	8,33
Un glop en una festa (casament, bateig, Nadal, etc.)	29,62
A les festes majors	3,23
Quan fem festes amb els amics a casa d'algú i no hi són els pares	2,31



El percentatge d'experimentació amb l'alcohol és més alt, tot i que la majoria ha consumit en ocasions puntuals, amb motiu de celebracions. No obstant això, el fet de donar-se en la majoria de casos en un context de reunió familiar fa necessari poder tractar amb la família aquests temes per tal de conèixer el tipus de missatges que es donen i els dubtes que hi puguin haver.

### FONTS D'INFORMACIÓ SOBRE EL TEMA DROGUES (tabac i alcohol)

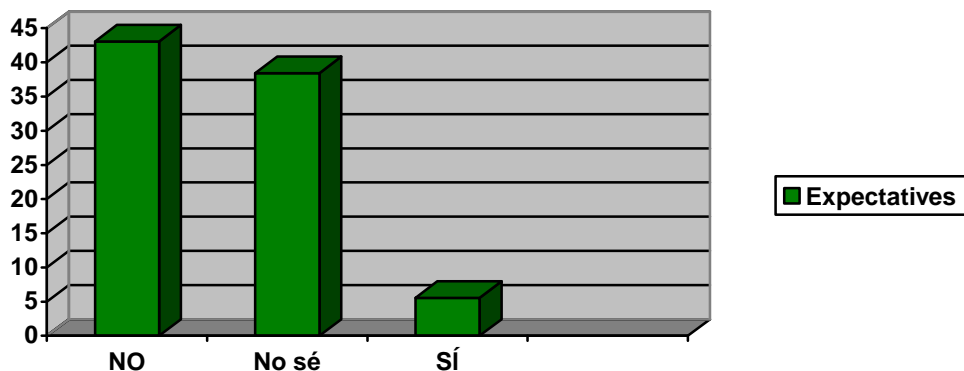
FONT D'INFORMACIÓ	% RESPOSTA
<b>A l'escola</b>	<b>49,06</b>
A casa	31,01
Amb els amics	13,88
Llegint revistes, Internet, llibres	19,20
A la ràdio, el diari, la televisió	28,23
No n'estic gaire informat/ada	16,20



L'escola és considerada per l'alumnat la principal font d'informació, dada que posa de manifest que els programes de prevenció a l'escola són un bon punt de referència per als alumnes. Caldria incrementar la informació a casa, ja que el vincle afectiu que té la família és un element preventiu fonamental i els missatges són molt efectius. És important apropar la família a les activitats preventives adreçades a capacitar els pares per dur a terme una tasca preventiva eficaç.

## EXPECTATIVES DE CONSUM AMB EL CANVI A L'INSTITUT

	% RESPOSTA
Potser sí, al tenir amics més grans...	5,55
<b>No ho crec, jo no em deixo influir pel que fan els altres</b>	<b>43,05</b>
No ho sé, ja veuré el que passa	38,41



Tot i que la majoria arribarien a l'institut sense expectatives de deixar que els models presents poguessin influir-los, les dades ens mostren que un 38,41% estaria més indecís i, per tant, més vulnerable a l'inici en el consum. És important treballar el pas de primària a secundària amb les famílies i amb el professorat de secundària obligatòria, especialment en el primer curs de l'ESO, per tal de poder retardar l'edat d'inici en el consum de drogues.

# DADES ALUMNAT DE SECUNDÀRIA

## DISTRIBUCIÓ DE LA MOSTRA

La presentació de resultats s'estructurarà en funció del tipus d'ensenyament (obligatori i postobligatori):

ESO (resultats de 1r a 4t)

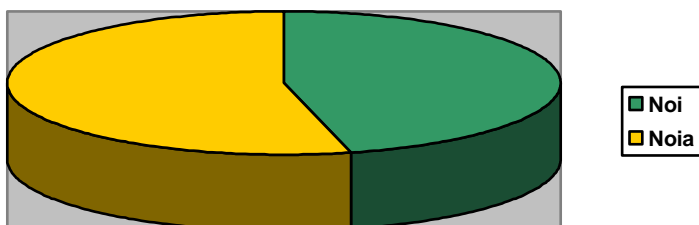
Batxillerat, cicles formatius i PTT

## RESULTATS ESO

### SEXE

Nois 46,08%

Noies: 53,92%

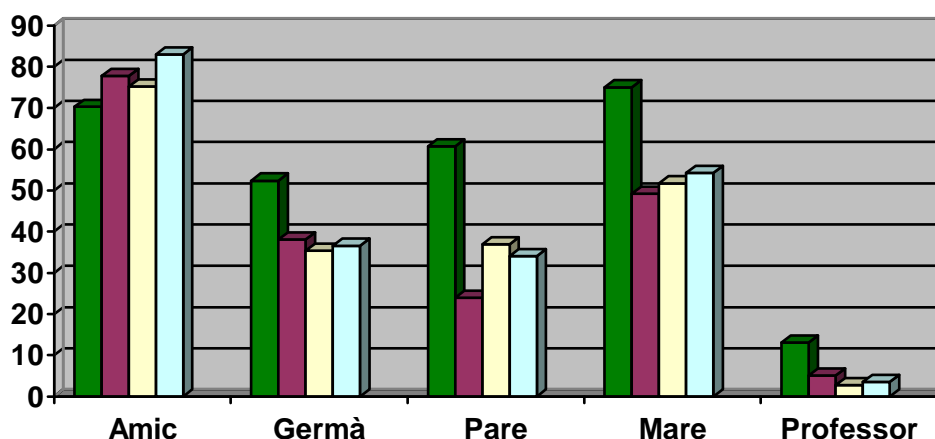


### EDAT

	Primer	Segon	Tercer	Quart
<b>11 anys</b>	5,95%			
<b>12 anys</b>	<b>76,19%</b>	3,36%		
<b>13 anys</b>	17,86%	<b>68,01%</b>	6,3%	
<b>14 anys</b>		18,51%	<b>66,43%</b>	12,73%
<b>15 anys</b>		6,45%	24,5%	<b>70,66%</b>
<b>16 anys</b>		0,8%	1,76%	13,58%
<b>17 anys</b>				3,8%

### PERSONES DE TOTAL CONFIANÇA

PERSONA	Primer ESO	Segon ESO	Tercer ESO	Quart ESO
<b>Amic/amiga</b>	<b>70,24%</b>	<b>77,75%</b>	<b>75,20%</b>	<b>83%</b>
Germà/germana *	52,38%	38,07%	35,4%	36,6%
Pare	60,71%	24,01%	36,9%	34,03%
<b>Mare</b>	<b>75%</b>	<b>49,24%</b>	<b>51,73%</b>	<b>54,2%</b>
Professor/a	13,09%	5,10%	2,8%	3,56%



El resultat posen de manifest que les figures adultes van perdent la confiança i són els amics els dipositaris de la major confiança, resultats que corresponen a les característiques pròpies de l'etapa adolescent en què es dona una progressiva desvinculació familiar i una major vinculació al grup d'iguals. La mare és la figura adulta que manté un major nivell de confiança i el professor el menor. Si veiem els resultats de sisè de primària, la confiança en el professorat va descendint progressivament d'un 21,72% a sisè a un 13,09% a primer de la ESO fins a arribar als índex de menor confiança en l'alumnat de tercer i quart. Donat que l'escola, com es reflectirà més endavant, assumeix un paper molt important en la tasca preventiva, es planteja sens dubte un gran repte cap on orientar les accions de suport al professorat amb l'objectiu d'incrementar el nivell de confiança de l'alumnat.

## HÀBITS DE LLEURE

TIPUS D'ACTIVITAT DE LLEURE	%Primer	%Segon	%Tercer	%Quart
Practico esport	58,33	52,05	54,03	45,73
Vaig d'excursió	4,76	2,50	6,23	5,56
<b>Surto amb els amics a passejar, al parc, al carrer</b>	<b>72,62</b>	<b>79,97</b>	<b>79,76</b>	<b>88,55</b>
Surto amb la família el cap de setmana	50	26,77	15,3	25,53
<b>Miro TV, pel·lícules de vídeo</b>	<b>82,14</b>	<b>62,35</b>	<b>59,9</b>	<b>62,05</b>
Llegeixo	35,71	24,35	20,5	24,3
<b>Em connecto a Internet, jugo a la play, a jocs d'ordinador</b>	<b>73,81</b>	<b>74,06</b>	<b>76,56</b>	<b>81,5</b>
Vaig al cinema	25	20,54	29,06	26,2
Escolto música sol/a a casa	52,38	50,19	48,96	50
Vaig a bars, discoteques, festes majors de pobles propers	21,43	37,35	29,26	<b>55,20</b>
Vaig al local que tenim amb els amics			26,86	26,05

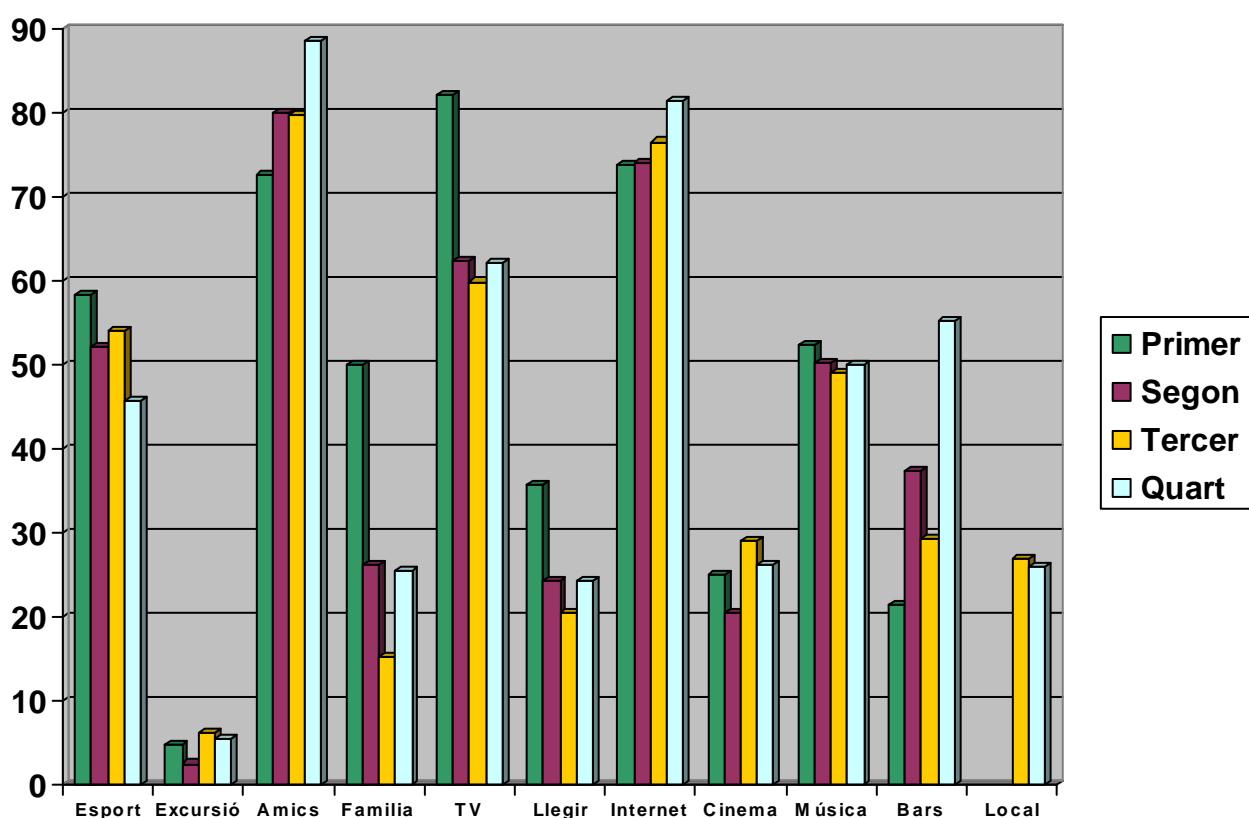
Les activitats a l'aire lliure que impliquen participació activa (algunes pràctiques esportives, excursionisme) tenen índexs baixos de participació per part de l'alumnat.

Seria important fomentar la pràctica d'esports en el lleure i el contacte amb la natura). Activitats més sedentàries com mirar televisió o Internet, videojocs, etc., obtenen percentatges molt més elevats.

Les activitats com la lectura o el cine mantenen percentatges similars, tot i que no molt elevats al llarg de tots els cursos.

El percentatge que augmenta d'una forma més elevada és la d'anar a bars i discoteques (segon i quart).

Es produeix un descens important dels cursos de primer a segon en les activitats compartides amb la família. Caldria augmentar aquest percentatge donada la importància de les relacions familiars en l'adquisició d'autoestima i autoconfiança, i en la transmissió de valors i actituds favorables a la salut, així com en l'establiment de normes en relació amb el consum i factors de risc associats (sortides de caps de setmana, límits en els horaris, disponibilitat de diners).



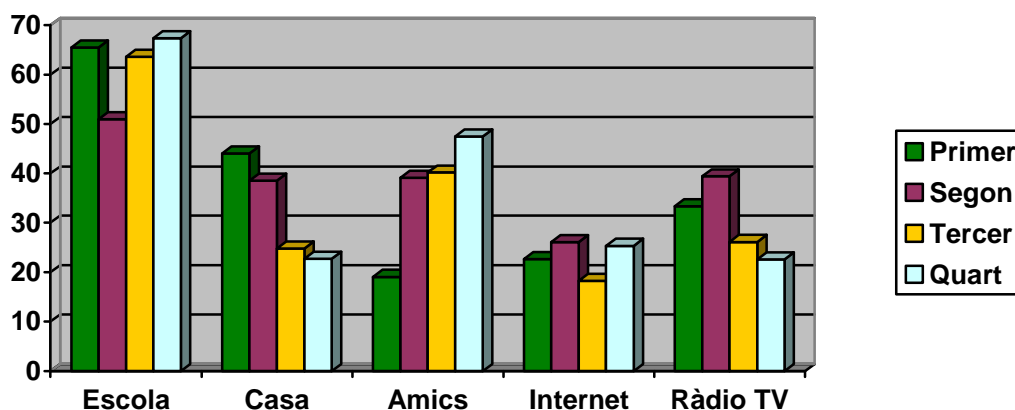
## DISPONIBILITAT DE DINERS

PAGA SETMANAL	% Primer	% Segon	% Tercer	% Quart
SÍ	39,29	43,71	73,53	76,4
A VEGADES	15,48	12,61	17,56	14,15
NO	38,09	42,27	5,9	5,4

La disponibilitat de diners va augmentant amb l'edat

## FONTS D'INFORMACIÓ SOBRE EL TEMA DROGUES

FONT D'INFORMACIÓ	% Primer	% Segon	% Tercer	% Quart
<b>A l'escola</b>	<b>65,48</b>	<b>50,96</b>	<b>63,6</b>	<b>67,38</b>
A casa	44,05	38,52	24,8	22,7
Amb els amics	19,05	39,11	40,2	47,48
Llegint revistes, Internet, llibres	22,62	26,05	18,26	25,33
A la ràdio, el diari, la televisió	33,33	39,4	26,10	22,58



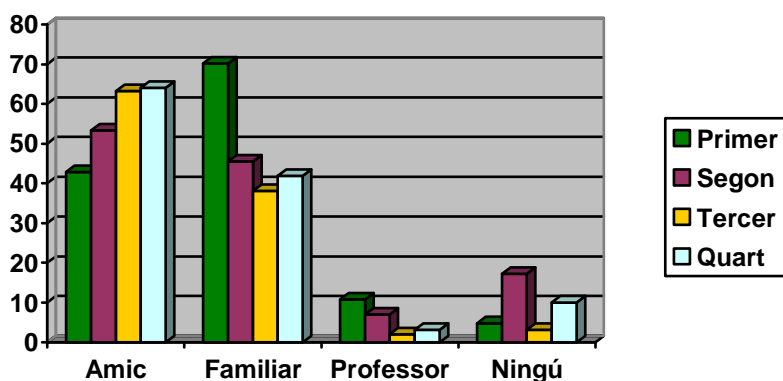
L'escola és la principal font d'informació, indicador de la implicació que els centres educatius de la comarca tenen en la prevenció de les drogodependències.

Hi ha un progressiu descens de la implicació familiar, situació que caldria modificar especialment quan les dades obtingudes en l'anàlisi de les respostes de les famílies posen de manifest que és conscient del seu important paper preventiu; també hem de tenir en compte que les situacions de consum tenen lloc la majoria de vegades fora de l'escola i especialment durant els caps de setmana, moment en què la família té el control de la situació.

Al llarg dels cursos els amics van guanyant terreny com a font d'informació sobre el tema. Aquesta font per formar part del propi grup i estar sotmesa als mateixos riscos perd neutralitat i objectivitat. No obstant això, aquesta dada ens permet poder orientar accions preventives basades en la transmissió de missatges per part dels iguals, les quals han de demostrar la seva eficàcia (peer-education)

## ORIENTACIÓ DE LA DETECCIÓ PRECOÇ (persona amb la qual parlarien davant un problema relacionat amb el consum de drogues)

Persona amb la qual parlarien	% Primer	% Segon	% Tercer	% Quart
<b>Amic</b>	42,86	53,24	<b>63,20</b>	<b>64</b>
<b>Familiar</b>	<b>70,24</b>	45,45	38,06	41,82
Tutor/a o Professor/a	10,71	6,93	1,96	3,04
No ho diria a ningú	4,76	17,23	13,53	10



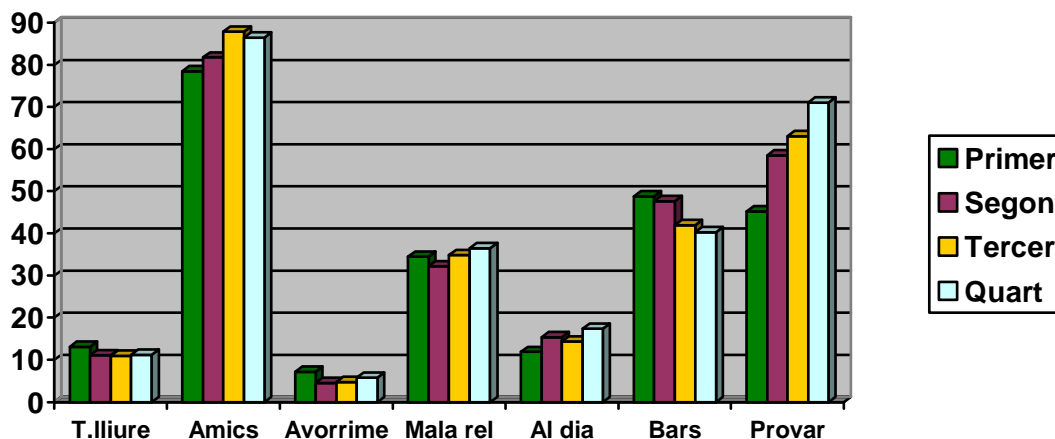
Els amics són les persones que podrien detectar precoçment situacions derivades del consum de drogues; això unit als apartats que més endavant assenyalen la influència del grup i les propostes dels propis alumnes orientades a tenir eines per ajudar els companys que consumeixen posa de manifest la necessitat d'incloure en els programes preventius adreçats als cursos de l'ESO accions amb l'alumnat en les quals es pugui treballar el seu paper en la detecció precoç i orientació als companys i/o amics consumidors.

Donat que l'escola té una normativa i el professorat és una figura clau en la detecció del consum que es produeix en horari escolar (lavabos, pati, arribar a classe sota els efectes del consum...) i que, per tant, són indicadors d'un consum més problemàtic, a la vegada que alteren el rendiment i l'actitud dels alumnes, caldria augmentar la percepció d'accessibilitat i confiança amb l'alumnat per tractar aquests temes.

La família com a principal adult de referència va perdent amb els cursos el seu paper, donada l'edat dels nois i noies d'ESO (tots menors i per tant amb clara dependència de la família); això comporta la necessitat de treballar amb les famílies i respondre a les seves demandes de tenir elements per detectar precoçment i saber com actuar.

## FACTORS DE RISC D'INICI EN EL CONSUM

FACTOR	% Primer	% Segon	% Tercer	% Quart
Temps lliure buit de contingut	13,09	11,07	10,9	11,19
<b>Amics consumidors</b>	<b>78,57</b>	<b>81,77</b>	<b>87,96</b>	<b>86,5</b>
Avorriment	7,14	4,45	4,7	5,8
Mala relació amb els pares	34,52	32,19	34,86	36,58
Viure al dia sense plans de futur	11,90	15,44	14,43	17,4
Bars i discos	48,81	47,65	41,96	40,33
<b>Voler provar-ho tot</b>	<b>45,24</b>	<b>58,56</b>	<b>63,06</b>	<b>71,08</b>

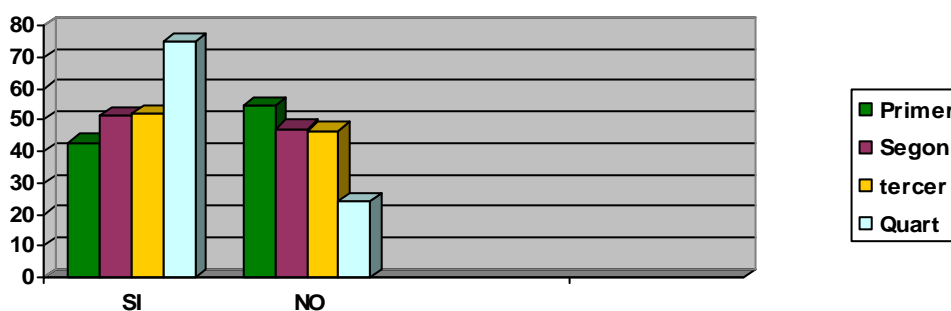


El factors més assenyalats presenten consistència al llarg dels cursos. El principal factor de risc és el de la influència dels iguals unit a un factor intern: el desig d'experimentació, propi de l'etapa evolutiva adolescent. La influència del context és considerada el tercer factor clau i en el quart lloc es trobaria la influència de les relacions familiars.

L'adolescent és plenament conscient de la influència del grup i per aquest motiu és important orientar les accions de prevenció a tractar el tema de la pressió de grup i de la presa de decisions en situacions de grup.

### CONEXIEMENT DE LA NORMATIVA DE L'ESCOLA EN RELACIÓ AMB EL TEMA DROGUES

Coneixement normativa	% Primer	% Segon	% Tercer	% Quart
SI	42,86	51,31	52	75,16
NO	54,76	47,33	46,66	23,86

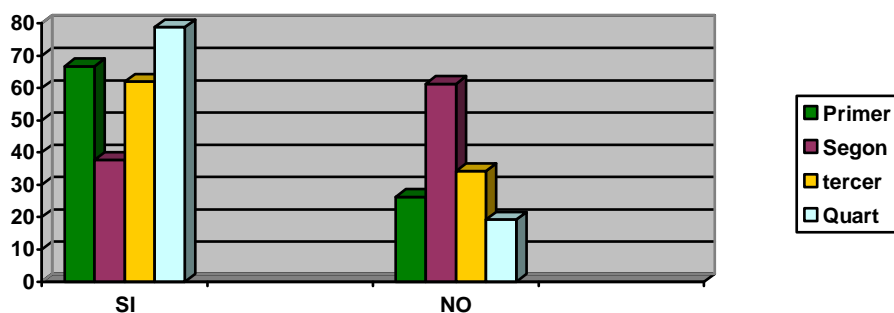


El coneixement de la normativa es va incrementant amb la permanència de l'alumnat al centre educatiu.

Aquesta pregunta es relacionava amb dos preguntes obertes. La primera plantejava quines normes consideraven adequades els alumnes i la segona quines canviarien. La majoria de l'alumnat no ha respost aquestes preguntes, indicador que potser la normativa no és coneguda al detall. Podria ser interessant en el marc de les accions preventives fer una àmplia difusió no només de les normes sinó del seu sentit preventiu.

## IMPLEMENTACIÓ DE LA PREVENCIÓ A L'ESCOLA

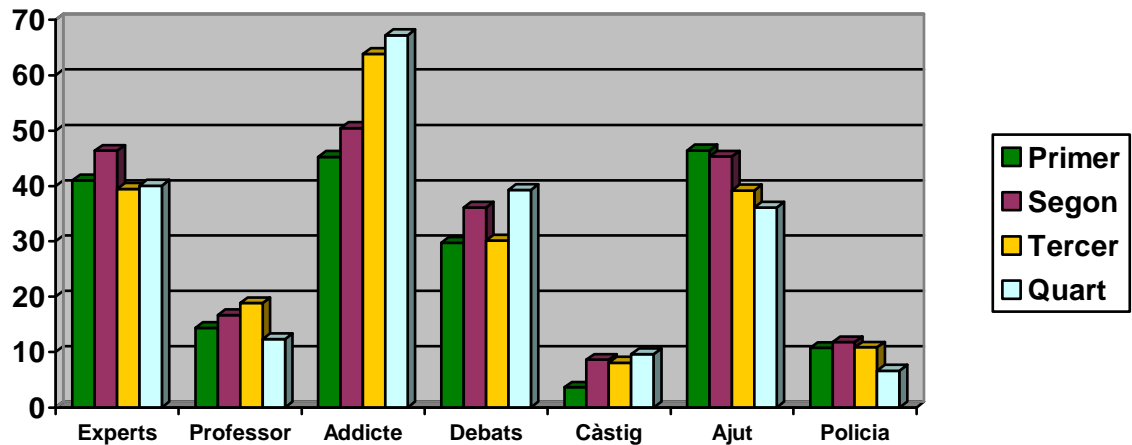
	% Primer	% Segon	% Tercer	% Quart
SÍ	66,67	37,66	61,96	78,8
NO	26,19	61,20	34,20	19,18



Excepte en el curs de segon de l'ESO, a la resta de cursos la majoria d'alumnat recorda haver tractat el tema drogues a l'escola durant el curs. Aquesta pregunta s'acompanyava d'una oberta en què els alumnes havien d'assenyalar activitats que recordaven. La majoria no ha respost la pregunta i els que ho han fet han assenyalat: xerrades, un exaddicte, exjugador del Barça i una obra de teatre ("No em ratllis").

## PROPOSTES D'ACCIONS PREVENTIVES A REALITZAR

PROPOSTA	% Primer	% Segon	% Tercer	% Quart
<b>Que vinguin experts a parlar-nos dels perills del consum</b>	<b>41</b>	<b>46,37</b>	<b>39,46</b>	<b>40,04</b>
Treballar el tema al llarg del curs amb l'ajuda dels professors	14,29	16,66	18,8	12,03
<b>Portar algun addicte que ens parli de la seva experiència</b>	<b>45,24</b>	<b>50,44</b>	<b>63,9</b>	<b>67,25</b>
Fer debats entre nosaltres. Veure vídeos que ens facin pensar	29,76	36,13	30,16	39,27
Castigar durament els que consumeixin	3,57	8,59	8,06	9,60
<b>Quan sabem que un company consumeix, ajudar-lo</b>	<b>46,43</b>	<b>45,32</b>	<b>39,2</b>	<b>36,09</b>
Que vingui la policia al centre a vigilar	10,71	11,77	10,8	6,59

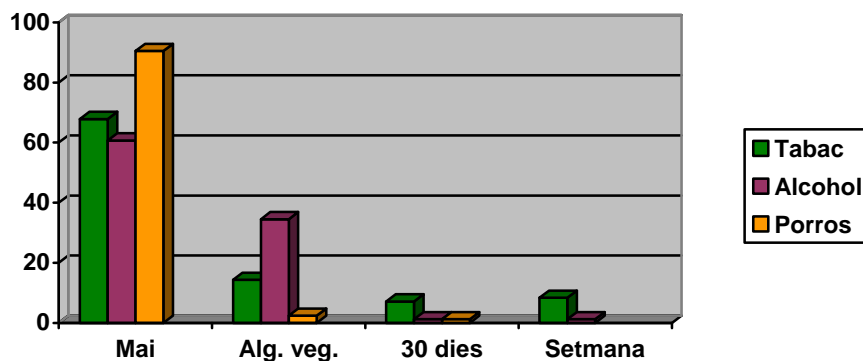


Les propostes preventives de l'alumnat s'orientarien al testimoni de persones que han consumit drogues i aquest consum els ha ocasionat problemes; en segon i tercer lloc amb percentatges similars proposarien la presència d'experts que oferissin informació i la possibilitat de tenir eines per poder ajudar els companys consumidors, proposta que implica una voluntat de participació activa en la prevenció utilitzant de forma positiva la influència del grup per ajudar aquells companys que poden estar consumint. Aquesta darrera proposta posa de manifest la necessitat de reforçar el paper dels no consumidors i la seva imatge com a models preventius.

## CONSUM DE DROGUES

### Primer d'ESO

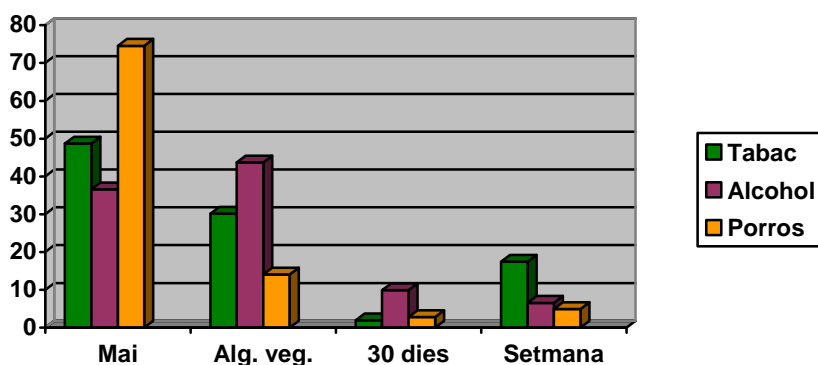
	Mai	Alguna vegada	Últims 30 dies	Última setmana
a) Cigarretes	67,86	14,29	7,14	8,33
b) Begudes amb alcohol	60,71	34,52	1,19	1,19
C) Porros	90,48	2,39	1,19	



La substància més consumida per l'alumnat de primer és el tabac (15,47 consum recent i un 8,33 consum habitual). Un percentatge elevat ha experimentat amb l'alcohol.

### Segon d'ESO

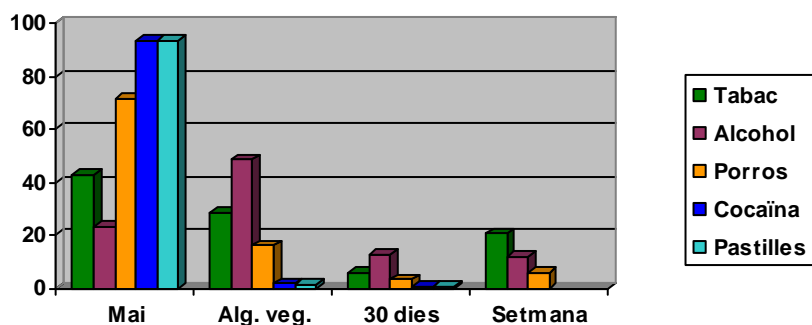
	Mai	Alguna vegada	Últims 30 dies	Última setmana
a) Cigarretes	48,68	30,16	1,92	<b>17,45</b>
b) Begudes amb alcohol	36,59	43,71	<b>9,91</b>	<b>6,54</b>
C) Porros	74,56	14,05	2,79	<b>4,88</b>



El consum de primer a segon s'ha incrementat considerablement especialment en els derivats de cànnabis (7,67% consum recent i un 4,88% consum habitual). El consum habitual de tabac s'ha incrementat un 9,12% i s'ha produït un important augment de l'experimentació amb el tabac.

### Tercer d'ESO

	Mai	Alguna vegada	Últims 30 dies	Última setmana
a) Cigarretes	42,9	28,43	5,73	20,56
b) Begudes amb alcohol	23,20	48,5	12,36	11,96
C) Porros	71,33	16,06	3,13	5,53
e) Cocaïna	93,4	1,56	0,32	
f) Pastilles	93,2	1,36	0,40	



S'incrementa en major proporció el consum habitual d'alcohol i segueix augmentant el de tabac. Alguns alumnes han experimentat amb altres drogues (cocaïna i pastilles).

### Quart d'ESO

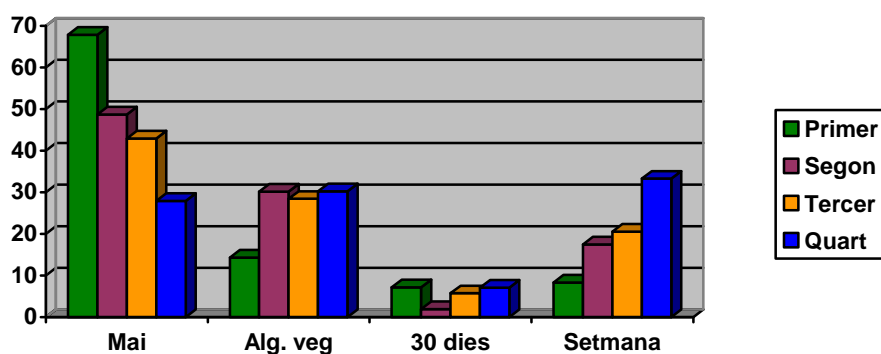
	Mai	Alguna vegada	Últims 30 dies	Última setmana
a) Cigarretes	27,9	30,23	7,08	33,27
b) Begudes amb alcohol	11,09	39,07	19,96	17,45
C) Porros	54,82	25,94	3,58	14,18
e) Cocaïna	93,6	0,98	0,93	2,51
f) Pastilles	94,6	1,96	0,5	0,46



Augmenten en major proporció el consum habitual de derivats de cànnabis (8,65%) i segueix l'augment progressiu de consum de tabac. S'ha reduït en un 40% el nombre de persones que mai han fumat des de primer a quart. Augmenta el consum recent de cocaïna.

### CONSUM DE TABAC DE LA MOSTRA

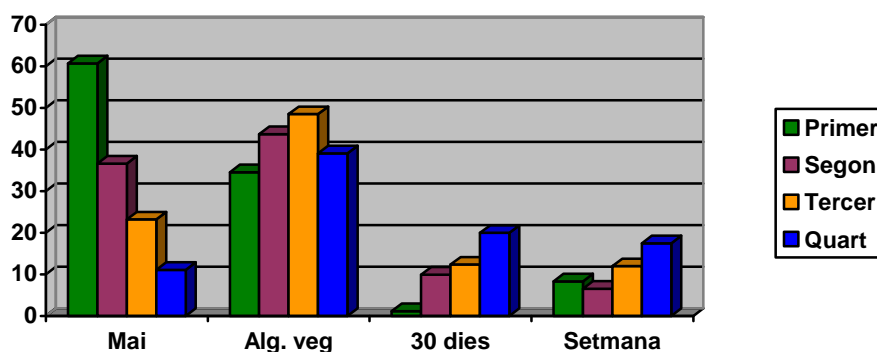
	Mai	Alguna vegada	Últims 30 dies	Última setmana
Primer	67,86	14,29	7,14	8,33
Segon	48,68	30,16	1,92	17,45
Tercer	42,9	28,43	5,73	20,56
Quart	27,9	30,23	7,08	33,27



El consum habitual de tabac ha augmentat un 25% al llarg de l'ESO. La experimentació té el seu màxim augment de primer a segon de l'ESO.

### CONSUM D'ALCOHOL DE LA MOSTRA

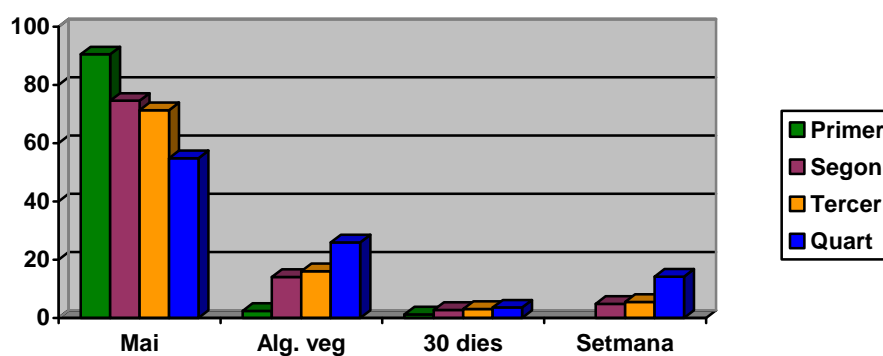
	Mai	Alguna vegada	Últims 30 dies	Última setmana
Primer	60,71	34,52	1,19	1,19
Segon	36,59	43,71	9,91	6,54
Tercer	23,20	48,5	12,36	11,96
Quart	11,09	39,07	19,96	17,45



El major augment de consum recent i habitual d'alcohol es dona del pas de primer a segon de l'ESO. El percentatge de persones no bevedores ha disminuït un 50% de primer a quart.

### CONSUM DE DERIVATS DEL CÀNNABIS (PORROS)

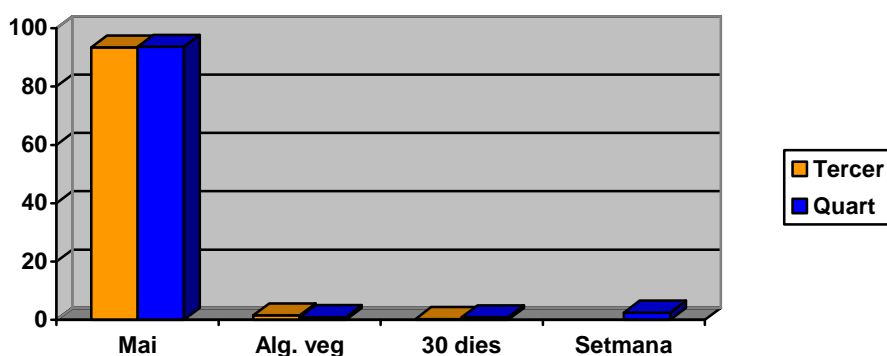
	Mai	Alguna vegada	Últims 30 dies	Última setmana
Primer	90,48	2,39	1,19	
Segon	74,56	14,05	2,79	4,88
Tercer	71,33	16,06	3,13	5,53
Quart	54,82	25,94	3,58	14,18



L'augment més important de consum recent i habitual de cànnabis es produeix en el curs de segon i en el pas de tercer a quart. (Podem dir que un 8,6% d'alumnes de tercer i un 17,76% d'alumnes de quart estan fent un consum de risc en aquests moments)

## CONSUM DE COCAÏNA

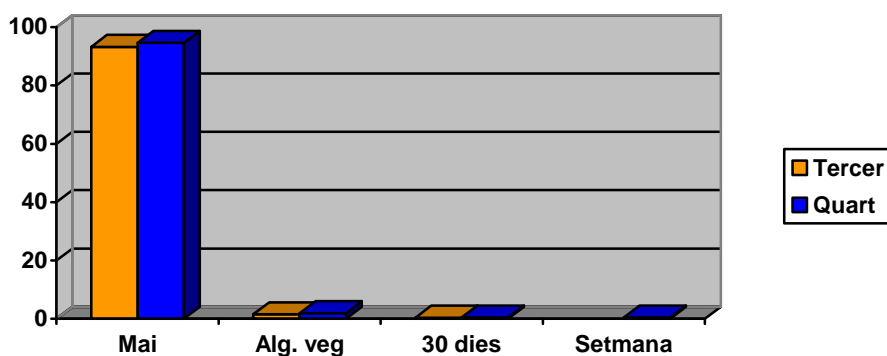
	Mai	Alguna vegada	Últims 30 dies	Última setmana
Tercer	93,4	1,56	0,32	
Quart	93,6	0,98	0,93	2,51



Tot i que els percentatges son molt baixos, en el curs de quart d'ESO es dona un important increment del consum recent d'aquesta substància.

## CONSUM DE PASTILLES

	Mai	Alguna vegada	Últims 30 dies	Última setmana
Tercer	93,2	1,36	0,40	
Quart	94,6	1,96	0,5	0,46

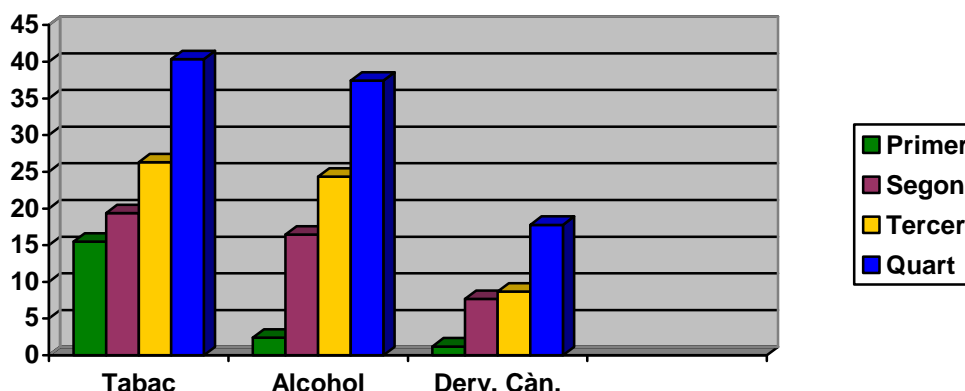


Els percentatges de consum de pastilles estimulants són els més inferiors, tot i que en els cursos de tercer i quart ja s'ha produït per part d'alguns alumnes experimentació en el consum.

### DROGUES MÉS CONSUMIDES I NIVELL DE MAJOR RISC DE CONSUM

(Es considera de major risc el consum que s'ha produït en els últims 30 dies i en l'última setmana)

	% Primer	% Segon	% Tercer	% Quart
<b>Tabac</b>	15,47	19,37	26,29	40,35
<b>Alcohol</b>	2,38	16,45	24,32	37,41
<b>Derivat cànnabis</b>	1,19	7,67	8,66	17,76



Tabac, alcohol i derivats del cànnabis són les drogues més consumides; l'evolució del consum es va incrementant amb l'edat i augmenta en cada curs. El percentatge més elevat d'augment es dona amb l'alcohol (35%), seguit del tabac 24,88 i els derivats del cànnabis 16,57. Les drogues legals són les més consumides i en les quals s'ha d'adreçar gran part dels esforços preventius, especialment abans de l'edat d'inici en el consum, dades que analitzarem a continuació.

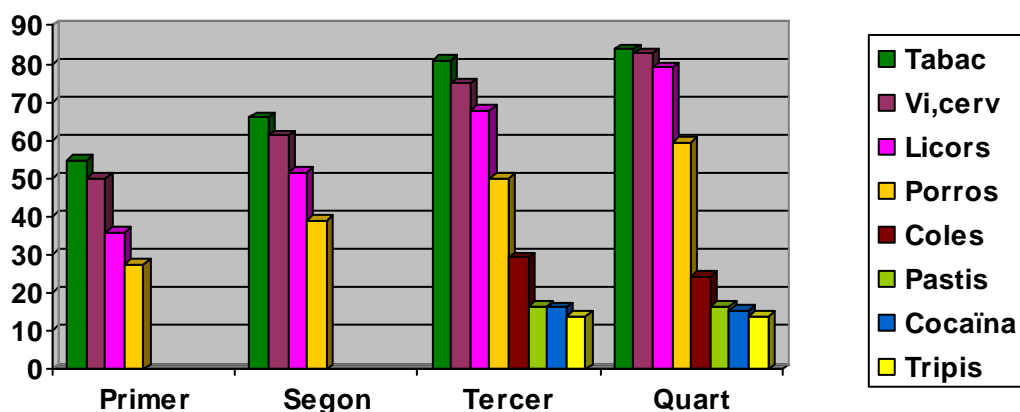
### ACCESSIBILITAT DE DROGUES

Es planteja la pregunta del grau de dificultat que tindria la persona per aconseguir una droga en el cas hipotètic que volgués consumir-la.

Les investigacions posen de manifest que una major accessibilitat constitueix un important factor de risc pel consum, a la vegada que es produeix una certa normalització amb el risc de minimitzar els efectes i conseqüències que el consum de la substància pugui ocasionar.

<b>DROGA</b>		<b>% Primer</b>	<b>% Segon</b>	<b>% Tercer</b>	<b>% Quart</b>
Cigarretes	Molt fàcil	33,33	43,06	53,1	68,20
	Fàcil	21,43	23,04	27,8	15,68
	Difícil	39,29	18,71	9,03	10,7
Cervesa ,Vi	Molt fàcil	23,81	28,40	41,1	51,7
	Fàcil	26,19	32,93	33,73	31,19
	Difícil	42,86	22,07	13,26	11,67
Licors	Molt fàcil	16,67	19,16	30,9	39,09
	Fàcil	19,05	32,45	36,96	40,15
	Difícil	55,95	30,45	19,20	14,35
Porros	Molt fàcil	15,48	17,45	18,13	23,02
	Fàcil	11,90	21,47	31,73	36,49
	Difícil	65,48	41,05	36,06	33,60
Pastilles	Molt fàcil			4,23	6,4
	Fàcil			12,26	10,08
	Difícil			67,1	72,2
Coles Dissolvents	Molt fàcil			14	15,20
	Fàcil			15,26	9,05
	Difícil			55,73	63,93
Cocaïna	Molt fàcil			3,83	6,37
	Fàcil			12,26	9,06
	Difícil			68,33	73,28
Tripis, Bolets al.lucinògen	Molt Fàcil			5,4	5,88
	Fàcil			8,5	7,95
	Difícil			69,56	74,4

**DROGUES MÉS ACCESSIBLES** (considerades aquelles respostes de fàcil i molt fàcil accessibilitat.)



Les dades mostren que tabac, alcohol de baixa i alta graduació i derivats del cànnabis són les drogues considerades d'alta accessibilitat. Com ens han mostrat les dades de les drogues més consumides, coincideixen plenament, ja que també eren aquestes tres substàncies les que mostraven índex més elevats de consum.

**EDAT D'INICI EN EL CONSUM DE DROGUES**

Es plantegen situacions des de l'experimentació a situacions d'abús (borratxera) o indicadors de major risc d'establir dependència (compra de haixix o marihuana).

CONSUM	Edat	% Primer	% Segon	% Tercer	% Quart
Fumar la primera cigarreta	11 anys	13,09	15,14	12,9	13,56
	12 anys	19,05	18,51	16,56	21,1
	13 anys	1,19	11,09	18,76	17,29
	14 anys		3,97	11,83	15,8
	15 anys				6,54
	16 anys				
Beure una cervesa	11 anys	17,86	9,82	10,06	8,98
	12 anys	15,48	17,73	13,53	12,2
	13 anys	3,57	13,48	15	18,7
	14 anys		4,14	14,7	22,29
	15 anys			1,63	8,26
	16 anys				0,46
Borratxera	11 anys	2,38	2,31	0,53	1
	12 anys	5,95	8,3	4,56	5,5
	13 anys	1,19	12,35	10,6	14,06
	14 anys		6,76	13,3	26
	15 anys		0,48	5,93	16,04
	16 anys				0,93
Calades a un porro	11 anys	3,57		1,06	0,46
	12 anys	7,14	6,93	5,6	5,07
	13 anys	1,19	11,48	8,73	10,07
	14 anys		4,06	13	17,62
	15 anys		0,96	4,23	15,13
	16 anys				

Comprar porros	11 anys	3,57			0,46
	12 anys	3,57	0,48	0,53	1,54
	13 anys	1,19	5,71	2,93	2,84
	14 anys		3,10	7,06	10,78
	15 anys		0,48	3,46	7,10
	16 anys				0,98
Provar pastilles	11 anys				
	12 anys				
	13 anys				
	14 anys			0,93	
	15 anys				0,93
	16 anys				2,47
Pastilla per dormir sense recepta	11 anys				1,96
	12 anys			0,53	0,53
	13 anys				
	14 anys			0,93	1,51
	15 anys			0,4	0,53
	16 anys				
Provar cocaïna	11 anys				
	12 anys				
	13 anys				
	14 anys			0,53	0,98
	15 anys			1,96	1,49
	16 anys				2,96
Inhalar cola	11 anys				0,51
	12 anys				
	13 anys				
	14 anys				0,46
	15 anys			0,4	0,46
	16 anys				0,98
Provar bolets o altres al·lucinògens	11 anys				
	12 anys				
	13 anys			0,53	
	14 anys				0,53
	15 anys			0,4	1,51
	16 anys			0,4	0,46

L'experimentació en el consum de tabac té lloc entre els 11 i els tretze anys en la majoria dels cursos.

Entre els 11 i els 14 anys es produeix l'inici en el consum d'alcohol i un 6,22% de persones ha tingut experiències d'abús d'alcohol als 11 anys.

A partir dels 12 anys s'inicia l'experimentació amb derivats del cànnabis i el consum habitual s'estableix al voltant dels 14 anys.

A partir dels 14 anys comença l'experimentació amb altres drogues.

Aquestes dades ofereixen una guia adequada per saber en quin curs és convenient tractar en profunditat una substància (tabac, alcohol, derivats del cànnabis i altres drogues). Per tal que les accions tinguin eficàcia s'han d'implementar al curs anterior o a l'inici del curs que correspon amb l'edat d'inici en el consum de la majoria.

## PRINCIPALS SITUACIONS DE RISC

A continuació s'assenyalen aquells consums que es consideren de major risc en funció de diferents tipus de drogues, per tal de tenir elements de detecció de problema en població especialment vulnerable a patir de les conseqüències d'aquest consum de risc.

SITUACIÓ	11 anys	12 anys	13 anys	14 anys	15 anys	16 anys
Abús d'alcohol (borratxera)	6,22	24,31	38,2	46,06	22,45	0,93
Compra de porros (indicador de consum habitual)	4,03	6,12	12,67	20,94	11,04	0,98

Les edats de 13 i 14 anys són d'especial vulnerabilitat (cursos de segon i tercer)

## CONSUM GRUP D'IGUALS

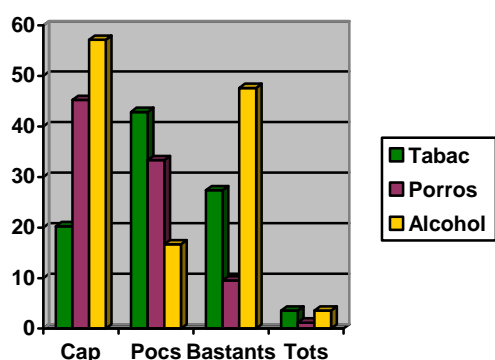
### Primer d'ESO

	Cap	Pocs	Bastants	Tots
a) Fumen tabac	20,24	42,86	27,38	3,57
b) Fumen porros	45,24	33,33	9,52	1,19
c) Beuen alcohol	57,14	16,67	47,62	3,57

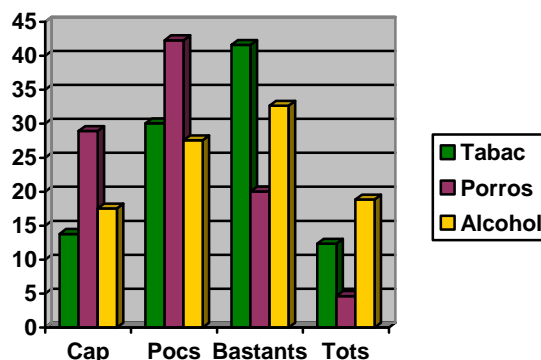
### Segon ESO

	Cap	Pocs	Bastants	Tots
a) Fumen tabac	13,78	30,05	41,60	12,34
b) Fumen porros	28,92	42,27	20,04	4,66
c) Beuen alcohol	17,53	27,57	32,64	18,86

#### Primer



#### Segon



Tabac i alcohol són les substàncies més consumides per part dels iguals de l'alumnat de primer cicle; hi ha un important augment del consum de derivats de cànnabis en el pas de primer a segon.

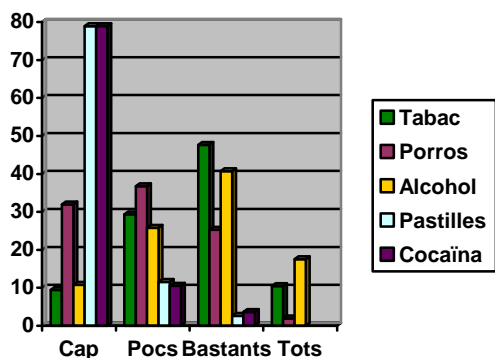
### Tercer ESO

	Cap	Pocs	Bastants	Tots
a) Fumen tabac	9,46	29,36	47,66	10,43
b) Fumen porros	31,93	36,76	25,26	1,96
c) Beuen alcohol	10,76	25,76	40,73	17,53
d) Prenen pastilles	78,9	11,53	2,6	
e) Prenen cocaïna	78,9	10,5	3,63	

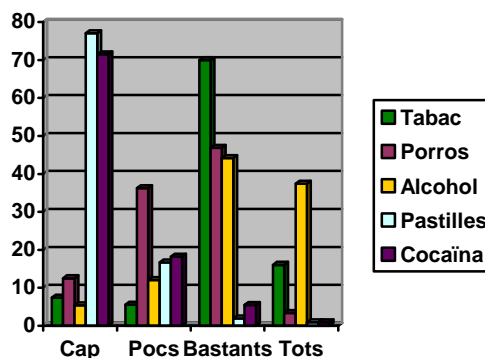
### Quart ESO

	Cap	Pocs	Bastants	Tots
a) Fumen Tabac	7,44	5,54	69,99	16,05
b) Fumen porros	12,51	36,24	46,90	3,40
c) Beuen alcohol	5,4	12,05	44,18	37,46
d) Prenen pastilles	77,07	16,69	1,93	0,93
e) Prenen cocaïna	71,52	18,21	5,49	0,93

### Tercer



### Quart



La majoria d'alumnes tenen bastants o tots els amics consumidors d'alcohol i tabac. En els cursos de tercer i quart d'ESO els percentatges de persones que tenen la majoria d'amics consumidors de porros, és superior als que no en tenen cap o en tenen pocs.

### PERCEPCIÓ DE RISC EN RELACIÓ AMB EL CONSUM

Els efectes preventius d'una major percepció de risc, tot i que qüestionats en nombrosos estudis i defensats en altres, poden ser un important indicador d'un nivell d'informació objectiu de les conseqüències d'un consum i oferir una visió de

conceptes que poden ser erronis atesa la influència de la publicitat o de tòpics que caldria desmitificar.

Hem distribuït aquesta percepció de risc en funció de diferents drogues i de diferents pautes de consum.

### Consum moderat i consum habitual de cànnabis

Droga/consum	Risc	% Primer	% Segon	% Tercer	% Quart
Fumar porros de tant en tant	No hi ha risc	5,95	8,76	5,93	7,07
	Poc risc	17,86	22,65	29,76	39,17
	Risc moderat	<b>44,05</b>	<b>39,66</b>	<b>45,5</b>	<b>41,78</b>
	Gran risc	15,48	12,61	9,9	7,56
	No ho sé	8,33	12,26	5,63	2,5
Fumar porros cada dia	No hi ha risc	3,57	3,01	0,53	1,44
	Poc risc	4,76	2,53	0,4	3,56
	Risc moderat	8,33	12,74	19,2	<b>22,49</b>
	Gran risc	<b>69,05</b>	<b>71,74</b>	<b>73,4</b>	<b>67,11</b>
	No ho sé	5,95	7,32	4,36	3

El consum esporàdic de cànnabis és considerat de risc moderat, especialment pels alumnes de primer d'ESO (no consumidors en la seva gran majoria). Es produeix un important descens en la consideració de gran risc de primer a quart.

El consum habitual, tot i que a quart és considerat com de risc moderat per un 22,49%, manté al llarg dels cursos el percentatge majoritari d'alumnat que el considera de gran risc.

### Consum baix i consum elevat de tabac

Droga/consum	Risc	% Primer	% Segon	% Tercer	% Quart
Fumar dos cigarretes al dia	No hi ha risc	8,33	13,99	16,53	16,30
	Poc risc	<b>30,95</b>	<b>36,66</b>	<b>43,1</b>	<b>49,22</b>
	Risc moderat	30,95	35,13	26,43	25,02
	Gran risc	11,90	3,58	6,76	4,04
	No ho sé	5,95	4,62	5,1	3,02
Fumar un paquet de tabac al dia	No hi ha risc	<b>23,81</b>	2,53	0,53	0,46
	Poc risc	3,57	4,14	6,96	5,44
	Risc moderat	<b>59,52</b>	<b>22,82</b>	<b>28,6</b>	<b>30,43</b>
	Gran risc	7,14	<b>60,61</b>	<b>57,13</b>	<b>55,82</b>
	No ho sé	9,52	4,14	3,66	3,94

La dada més destacable és que el consum d'un paquet de tabac al dia, indicador clar de dependència del tabac, és considerat per un 23,81% d'alumnat de primer com que no comporta cap risc i per un percentatge no inferior al 20% en tots els cursos, que el considera de risc moderat.

### Consum moderat i abusi d'alcohol

Droga/consum	Risc	% Primer	% Segon	% Tercer	% Quart
Beure una cervesa al dia	No hi ha risc	19,05	<b>26,7</b>	<b>27,06</b>	<b>24,76</b>
	Poc risc	<b>32,14</b>	<b>37,3</b>	<b>34,53</b>	<b>38,41</b>
	Risc moderat	<b>22,62</b>	<b>23,69</b>	<b>21,26</b>	<b>24,01</b>
	Gran risc	7,14	4,62	8,7	5,05
	No ho sé	9,52	6,28	6,96	5,45
Emborratxar-se el cap de setmana	No hi ha risc	3,57	7,24	5,9	4,86
	Poc risc	15,48	18,23	17,56	22,77
	Risc moderat	<b>33,33</b>	<b>42,46</b>	<b>40,53</b>	<b>46,95</b>
	Gran risc	28,57	22,65	27,3	18,06
	No ho sé	10,71	7,41	6,23	4,07

El percentatge d'alumnat que considera que un consum habitual d'alcohol de baixa graduació no comporta cap risc o poc risc és el més elevat en tots els cursos. El percentatge més important d'alumnat considera de risc moderat la intoxicació per abús d'alcohol (borratxera).

### Consum de pastilles per dormir i consum de pastilles estimulants

Droga/consum	Risc	% Primer	% Segon	% Tercer	% Quart
Prendre pastilles per dormir	No hi ha risc	7,14	8,59	2,8	3,40
	Poc risc	13,09	14,44	10,06	10,87
	Risc moderat	25	21,86	23,96	26,42
	Gran risc	25	24,26	37,46	26,22
	No ho sé	20,24	26,96	22,63	29,77
Prendre pastilles quan es va de festa	No hi ha risc	3,57	3,18	1,06	1,96
	Poc risc	7,14	2,79	2,5	2,47
	Risc moderat	13,09	13,79	14,8	19,65
	Gran risc	<b>51,19</b>	<b>62,70</b>	<b>71,36</b>	<b>61,59</b>
	No ho sé	15,48	13,7	8,73	11,96

El consum de pastilles per dormir genera més diversitat de percepcions de risc i un percentatge més elevat de manca d'informació al respecte.

L'ús de pastilles estimulants unit a la diversió és el que és considerat de major risc per l'alumnat enquestat en tot els cursos

### Consum esporàdic de cocaïna, consum regular de cocaïna

Droga/Consum	Risc	% Primer	% Segon	% Tercer	% Quart
Prendre cocaïna de tant en tant	No hi ha risc	2,38	2,53	0,93	1,91
	Poc risc	2,38	3,27	2,5	2,04
	Risc moderat	19,05	<b>31,23</b>	<b>22,93</b>	19,65
	Gran risc	<b>64,29</b>	<b>47,44</b>	<b>63,46</b>	<b>61,59</b>
	No ho sé	3,57	11,17	7,66	11,96
Prendre cocaïna cada cap de setmana	No hi ha risc	3,57	5,01	0,53	0,98
	Poc risc	3,57		0,53	0,93
	Risc moderat	8,33	11,17	5,2	6,03
	Gran risc	<b>59</b>	<b>69,95</b>	<b>85,06</b>	<b>78,8</b>
	No ho sé	5,95	11,65	6,64	10,38

La cocaïna és la substància que genera una major percepció de risc per part de l'alumnat. Cal tenir en compte els elevats percentatges d'alumnes de tercer i quart que consideren de risc moderat el consum puntual o esporàdic.

**PERCEPCIÓ DE CONSEQÜÈNCIES** (Es planteja la situació d'un consum elevat de derivats del cànnabis durant un període de temps.)

Un 54% creu que aquest consum tindria algunes conseqüències.

**Probabilitat de tenir problemes amb la policia** (Multes, llei que prohibeix el consum a la via pública, possibilitat de ser detingut per tràfic.)

CONSEQÜÈNCIES		% Primer	% Segon	% Tercer	% Quart
Problemes amb la policia	Molt probable	20,24	25,64	19,93	13,63
	Probable	34,52	32,37	32,96	37,36
	No n'estic segur/a	14,29	23,48	20,36	19,36
	Improbable	5,95	10,11	15,76	15,73
	Molt improbable	9,52	5,41	6,83	7,46

Un 50% considera probable o molt probable tenir problemes amb la policia; l'altre 50% potser no coneix amb profunditat les implicacions legals que podria tenir aquest consum.

**Conseqüències relacionades amb l'escola** (Normativa en relació amb el consum i problemes de rendiment escolar.)

<b>CONSEQÜÈNCIES</b>		<b>% Primer</b>	<b>% Segon</b>	<b>% Tercer</b>	<b>% Quart</b>
Ser expulsat/ada de l'escola	Molt probable	<b>44,05</b>	<b>38,83</b>	<b>27,5</b>	<b>23,10</b>
	Probable	<b>23,81</b>	<b>31,01</b>	<b>28,56</b>	<b>32,70</b>
	No n'estic segur/a	8,33	13,88	19,3	23,39
	Improbable	4,76	7,34	12,7	10,85
	Molt improbable	4,76	5,49	8	4,39
Anar malament en els estudis	Molt probable	<b>51,18</b>	<b>46,24</b>	<b>51,16</b>	<b>38,90</b>
	Probable	<b>35,71</b>	<b>37</b>	<b>27,8</b>	<b>35,56</b>
	No n'estic segur/a	2,38	9,82	7,36	15,22
	Improbable		1,66	7,8	2,44
	Molt improbable	4,76	3,01	2,76	2,4

La majoria posa de manifest que aquest consum li ocasionaria problemes a l'escola.

**Conseqüències directes de la droga** (Possibilitat de dependència i problemes econòmics deguts al consum.)

<b>CONSEQÜÈNCIES</b>		<b>% Primer</b>	<b>% Segon</b>	<b>% Tercer</b>	<b>% Quart</b>
Convertir-me en addicte/a	Molt probable	<b>61,90</b>	<b>59,34</b>	<b>56,23</b>	<b>43</b>
	Probable	<b>10,71</b>	<b>20,41</b>	<b>22,2</b>	<b>33,01</b>
	No n'estic segur/a	11,90	7,34	9,56	10,60
	Improbable		4,14	4,9	4,01
	Molt improbable	3,57	4,62	3,7	2,96
Tenir problemes de diners	Molt probable	<b>39,29</b>	<b>50,29</b>	<b>49,1</b>	<b>48,5</b>
	Probable	<b>26,19</b>	<b>20,82</b>	<b>29,53</b>	<b>28,55</b>
	No n'estic segur/a	11,90	13,31	8,5	9,11
	Improbable	5,95	8,21	5,93	5,49
	Molt improbable	3,57	4,93	4,36	3,45

La majoria d'alumnat és conscient dels problemes de dependència que un consum elevat podria ocasionar i a la vegada que el cost de finançar el consum afectaria la seva economia.

## Conseqüències amb la família

CONSEQÜÈNCIES		% Primer	% Segon	% Tercer	% Quart
Tenir problemes a casa	Molt probable	<b>54,76</b>	<b>50,68</b>	<b>47,9</b>	<b>38,40</b>
	Probable	<b>30,95</b>	<b>27,84</b>	<b>26,53</b>	<b>37,37</b>
	No n'estic segur/a	4,76	11,96	10,6	12,92
	Improbable	1,19	4,45	5,2	3,49
	Molt improbable	2,38	2,79	4,66	1,44

La majoria sap que les relacions familiars es veurien afectades.

## Conseqüències en les relacions amb el grup d'iguals

CONSEQÜÈNCIES		% Primer	% Segon	% Tercer	% Quart
Tenir problemes amb els amics	Molt probable	<b>23,81</b>	<b>18,49</b>	9,76	11,49
	Probable	<b>34,52</b>	<b>24</b>	24,76	20,85
	No n'estic segur/a	14,29	<b>28,40</b>	<b>29,4</b>	<b>25,26</b>
	Improbable	8,33	11,96	<b>18,33</b>	<b>19,69</b>
	Molt improbable	5,95	12,13	<b>12,76</b>	<b>14,73</b>
Tenir més col·legues	Molt probable	10,71	13,87	8,63	8,7
	Probable	9,52	18,01	19,53	17,48
	No n'estic segur/a	<b>28,57</b>	<b>30,23</b>	<b>33,20</b>	<b>35,64</b>
	Improbable	16,67	16,19	18,03	22,50
	Molt improbable	22,62	16,36	11,93	9,26
Que els altres parlin de mi, ser popular	Molt probable	8,33	<b>13,61</b>	11,63	6,50
	Probable	9,52	<b>17,93</b>	<b>24,76</b>	20,20
	No n'estic segur/a	<b>26,19</b>	<b>29,19</b>	<b>25,1</b>	<b>28,07</b>
	Improbable	19,05	<b>19,93</b>	16,16	28,80
	Molt improbable	25	<b>15,23</b>	16,4	10,47

Les situacions relacionades amb els amics presenten més dispersió d'opinions al valorar-ne les conseqüències; especialment es plantegen dubtes amb relació a guanyar popularitat davant el grup. Per part d'una majoria dels alumnes de tercer i quart es considera que aquest consum no generaria problemes en el grup d'amics en relació amb els que opinen el contrari.

## Efectes positius del consum

CONSEQÜÈNCIES		% Primer	% Segon	% Tercer	% Quart
Sentir-me més relaxat/ada	Molt probable	9,52	<b>16,97</b>	<b>14,76</b>	<b>14,15</b>
	Probable	9,52	<b>19,93</b>	<b>24,6</b>	<b>26,07</b>
	No n'estic segur/a	<b>29,76</b>	<b>26,49</b>	<b>26,36</b>	<b>31,37</b>
	Improbable	10,71	11,74	14,1	14,17
	Molt improbable	29,76	18,23	13,26	5,44
<b> </b>					
Passar-ho millor	Molt probable	10,71	17,14	13,73	12,08
	Probable	7,14	18,32	<b>24,46</b>	<b>28,56</b>
	No n'estic segur/a	17,86	<b>25,62</b>	<b>24,5</b>	<b>26,91</b>
	Improbable	14,29	16,27	15,16	16,01
	Molt improbable	34,52	17,84	15,36	7,17
<b> </b>					
Tenir més confiança i ser més obert/a	Molt probable	9,52	13,39	12,46	9,09
	Probable	3,57	16,66	18,06	24,11
	No n'estic segur/a	<b>30,95</b>	<b>22,52</b>	<b>27,06</b>	<b>29,32</b>
	Improbable	14,29	22,82	18,46	17,79
	Molt improbable	25	19,28	20	12,75
<b> </b>					
Oblidar els meus problemes	Molt probable	<b>15,48</b>	<b>21,98</b>	<b>23,03</b>	<b>10,59</b>
	Probable	<b>16,67</b>	<b>28,31</b>	<b>23,56</b>	<b>26,18</b>
	No n'estic segur/a	17,86	23,3	21,16	25,98
	Improbable	13,09	11,57	16,4	13,72
	Molt improbable	25	11,87	13,06	12,19

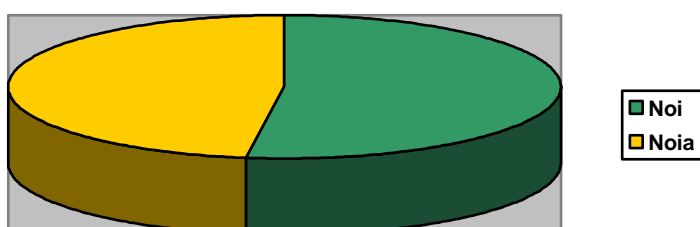
Els possibles efectes positius del consum també generen dubtes en la població enquestada i especialment el d'oblidar els problemes és el més valorat, que correspondria al valor del consum com a forma d'evadir la realitat.

## RESULTATS: 1r BATXILLERAT, CICLES FORMATIUS I PTT

### SEXE

Nois 52,11%

Noies: 47,89%



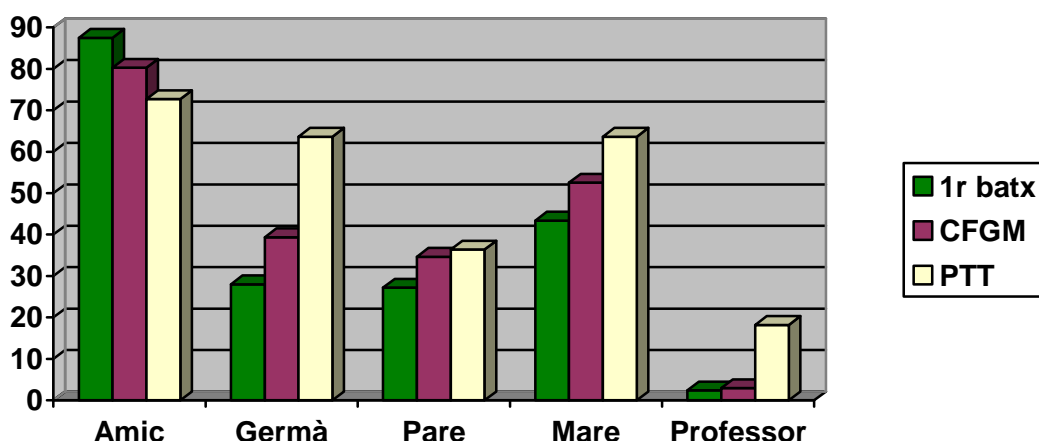
### EDAT

	1r batx	CFGM	PTT
15 anys	11,86		
16 anys	<b>78,24</b>	32,3	<b>72,72</b>
17 anys	9,13	<b>38,06</b>	18,18
18 anys	0,87	15,05	9,09
19 i més anys		11,05	

Els alumnes de cicles formatius tenen una mitjana d'edat superior a la resta d'alumnat de secundària postobligatòria; correspon a l'alumnat de PTT la mitjana més baixa d'edat.

### PERSONES DE TOTAL CONFIANÇA

PERSONA	1r batx	CFGM	PTT
<b>Amic/amiga</b>	<b>87,5</b>	<b>80,28</b>	<b>72,72</b>
Germà/germana *	28,01	39,35	63,63
Pare	27,18	34,65	36,36
Mare	43,38	52,53	63,63
Professor/a	2,37	2,94	18,18



Especialment a batxillerat són els amics els dipositaris de la major confiança, resultats que corresponen a les característiques pròpies de l'etapa adolescent, en què es dona una progressiva desvinculació familiar i una major vinculació al grup d'iguals. La mare és la figura adulta que manté un major nivell de confiança i el professor el menor. Cal destacar els resultats dels alumnes de PTT, que són els que major nivell de confiança dipositen en la figura del professor.

## HÀBITS DE LLEURE

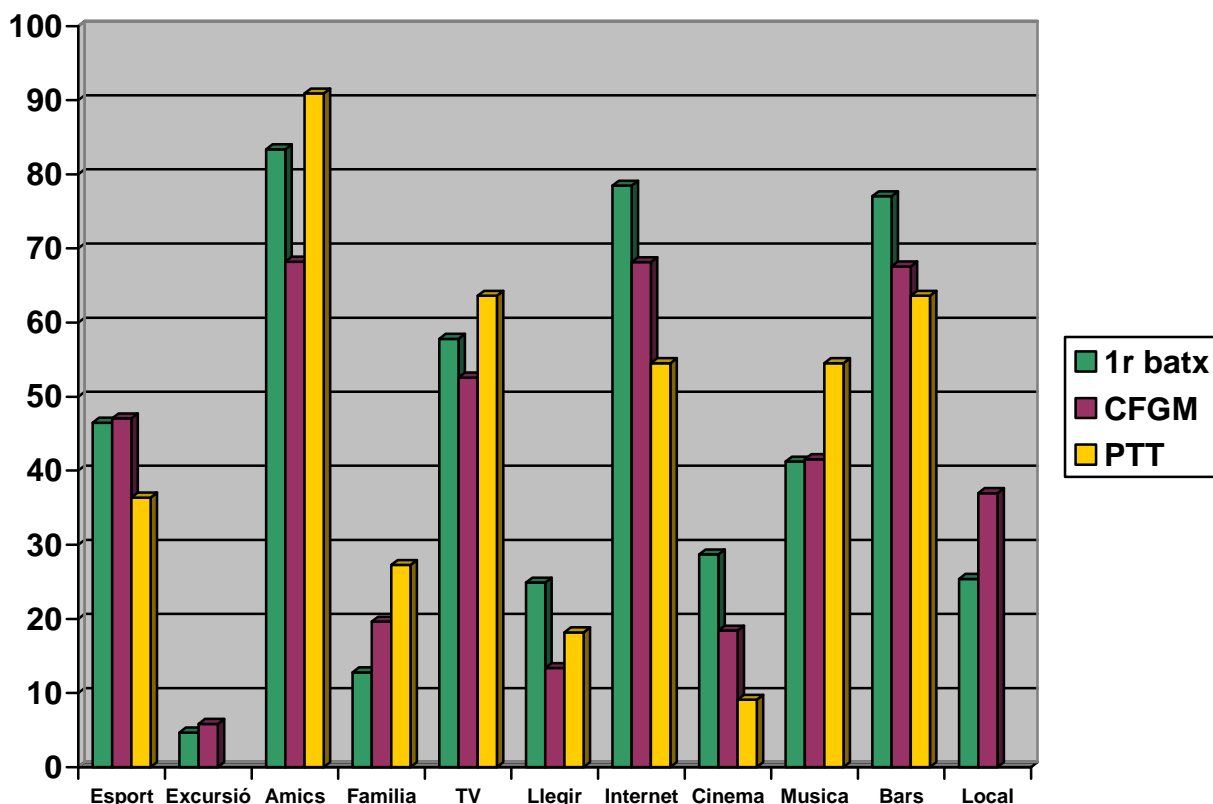
TIPUS D'ACTIVITAT DE LLEURE	% 1r batx	% CFGM	% PTT
Practico esport	46,46	47,04	36,36
Vaig d'excursió	4,67	5,84	-----
<b>Surto amb els amics a passejar, al parc, al carrer</b>	<b>83,37</b>	<b>68,21</b>	<b>90,90</b>
Surto amb la família el cap de setmana	12,8	19,63	27,27
<b>Miro TV, pel·lícules de vídeo</b>	<b>57,82</b>	<b>52,60</b>	<b>63,63</b>
Llegeixo	24,9	13,37	18,18
<b>Em connecto a Internet, jugo a la play, a jocs d'ordinador</b>	<b>78,47</b>	<b>68,16</b>	<b>54,54</b>
Vaig al cinema	28,69	18,42	9,09
Escolto música sol/a a casa	41,22	41,53	54,54
<b>Vaig a bars, discoteques, festes majors de pobles propers</b>	<b>77,04</b>	<b>67,58</b>	<b>63,63</b>
Vaig al local que tenim amb els amics	25,39	36,96	-----

Les activitats a l'aire lliure que impliquen participació activa (algunes pràctiques esportives, excursionisme), tenen índexs baixos de participació per part de l'alumnat. Seria important fomentar la pràctica d'esports en el lleure i el contacte amb la natura). Activitats més sedentàries com mirar televisió o Internet, videojocs, etc. obtenen percentatges molt més elevats.

Les activitats com la lectura o el cine mantenen percentatges baixos en l'alumnat de cicles i PTT, tot i que el de lectura és també baix en l'alumnat de batxillerat.

El percentatge més elevat en el conjunt de l'alumnat és el de les sortides amb els amics i freqüentar bars, discoteques i festes majors.

El segon percentatge més baix de resposta correspon al de les activitats compartides amb la família.



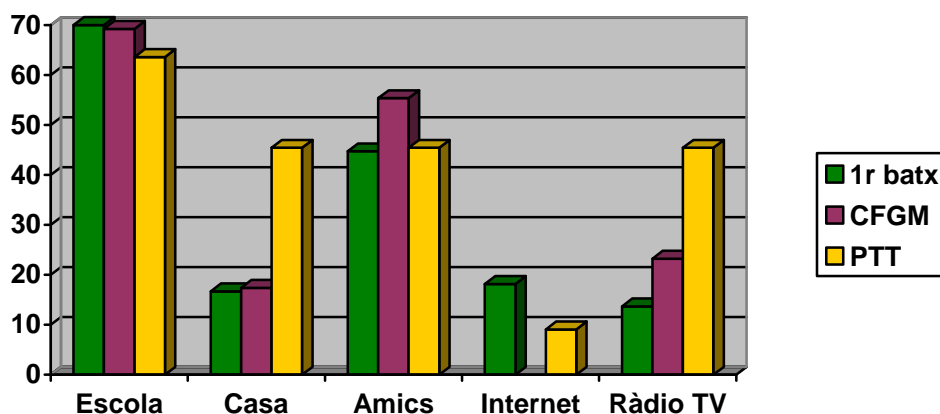
### DISPONIBILTAT DE DINERS

PAGA SETMANAL	% 1r batxiller	% CFGM	% PTT
SÍ	82,20	76,75	90,90
A VEGADES	8,69	13,25	-----
NO	4,85	1,76	9,09

La gran majoria disposa d'una quantitat setmanal de diners per a les seves despeses.

### FONTS D'INFORMACIÓ SOBRE EL TEMA DROGUES

FONT D'INFORMACIÓ	% 1r batx	% CFGM	% PTT
A l'escola	<b>70</b>	<b>69,26</b>	<b>63,63</b>
A casa	16,69	17,41	45,45
Amb els amics	44,75	55,38	45,45
Llegint revistes, Internet, llibres	18,17	28,97	9,09
A la ràdio, el diari, la televisió	13,68	23,25	45,45

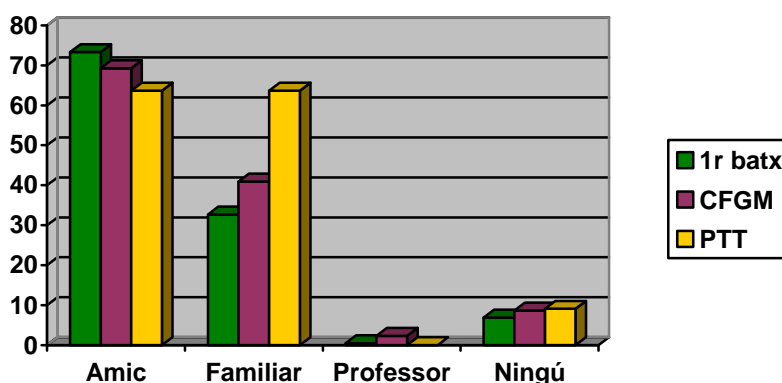


L'escola és la principal font d'informació per a tot l'alumnat de secundària post-obligatòria, indicador de la implicació que els centres educatius de la comarca tenen en la prevenció de les drogodependències.

Hi ha un progressiu descens de la implicació familiar (excepte en l'alumnat de PTT, ja que són més joves). Els amics van guanyant terreny com a font d'informació sobre el tema; especialment en l'alumnat de cicles formatius, aquesta font per formar part del propi grup i estar sotmesa als mateixos riscos perd neutralitat i objectivitat; no obstant això aquesta dada ens permet poder orientar accions preventives basades en la transmissió de missatges per part dels iguals, les quals han demostrat la seva eficàcia (peer-education).

### ORIENTACIÓ DE LA DETECCIÓ PRECOÇ (Persona amb la qual parlarien davant un problema relacionat amb el consum de drogues)

Persona amb la qual parlarien	% 1r batx	% CFGM	% PTT
<b>Amic</b>	<b>73,31</b>	<b>69,26</b>	<b>63,63</b>
Familiar	32,70	40,92	63,63
Tutor/a o Professor/a	0,5	2,31	0
No ho diria a ningú	6,87	8,66	9,09

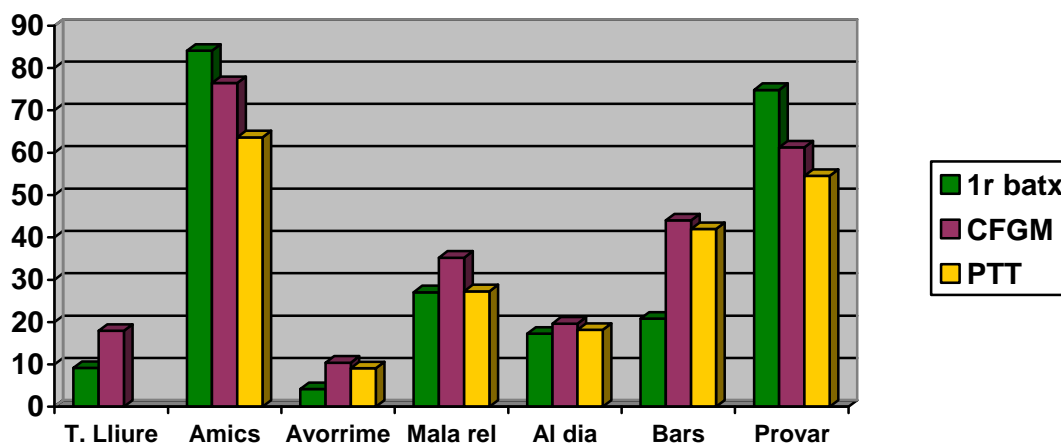


Els amics són les persones que podrien detectar precoçment situacions derivades del consum de drogues; la família és assenyalada en segon lloc, dada que mostra l'important paper que pot tenir en la detecció.

El professorat presenta percentatges molt baixos, i és batxillerat el més baix.

## FACTORS DE RISC D'INICI EN EL CONSUM

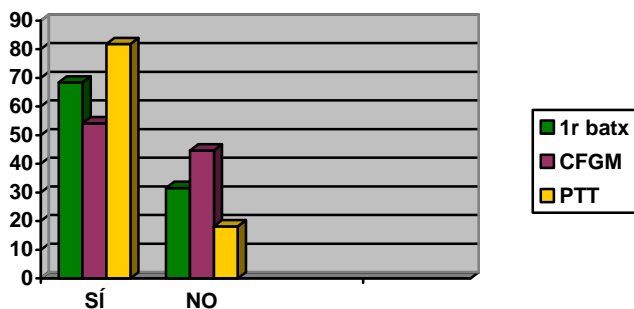
FACTOR	% 1r batx	% CFGM	% PTT
Temps lliure buit de contingut	9,15	17,95	-----
<b>Amics consumidors</b>	<b>84,04</b>	<b>76,44</b>	<b>63,63</b>
Avorriment	4,17	10,42	9,09
Mala relació amb els pares	27,06	35,2	27,27
Viure al dia sense plans de futur	17,24	19,63	18,18
Bars i discos	20,82	44,02	36,36
<b>Voler provar-ho tot</b>	<b>74,82</b>	<b>61,23</b>	<b>54,54</b>



El factors més assenyalats presenten consistència al llarg dels cursos. El principal factor de risc és el de la influència dels iguals unit a un factor intern: el desig d'experimentació, propi de l'etapa evolutiva adolescent. La influència del context és considerada el tercer factor clau i en el quart lloc es trobaria la influència de les relacions familiars.

## CONeixEMENT DE LA NORMATIVA DE L'ESCOLA EN RELACIÓ AL TEMA DROGUES

Coneixement Normativa	% 1r batx	% CFGM	% PTT
SÍ	68,38	54,17	81,81
NO	31,61	44,65	18,18

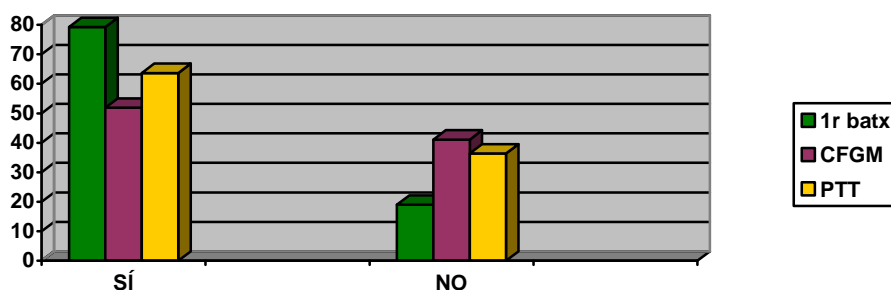


Els alumnes de cicles formatius són els que presenten un percentatge més baix de coneixement de la normativa del centre, tot i que és superior al 50% (54,17%).

La majoria de persones no han respòs a les preguntes obertes sobre normes adequades i normes que canviarien; les respostes donades han estat generals (cap, totes) i en alguns casos les normes que canviarien serien les de no poder fumar al recinte escolar. Els alumnes demanen habilitar un espai per a fumadors o com ells mateixos exposen “per a aquelles persones que estan enganxades al tabac”.

## IMPLEMENTACIÓ DE LA PREVENCIÓ A L'ESCOLA

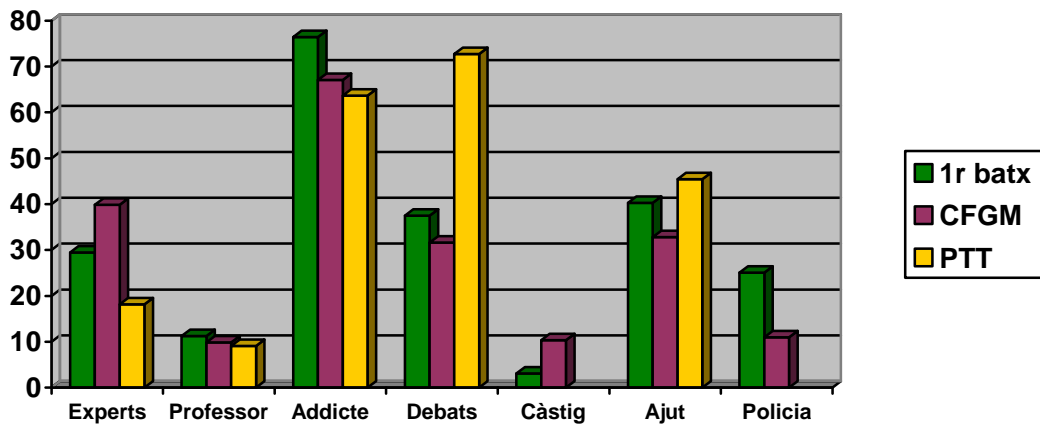
Activitats	% 1r batx	% CFGM	% PTT
SÍ	<b>79,20</b>	51,90	<b>63,63</b>
NO	19,04	41,08	36,36



Els alumnes de cicles formatius són els que no han realitzat activitats preventives, en major proporció que la resta d'alumnat. El nivell d'implementació a batxillerat és molt elevat. Les respostes a la pregunta oberta que ofereix la possibilitat de concretar les activitats obté poques respostes i les que es donen són de caire molt general (xerrades, debats, informació a càrrec de professionals experts).

## PROPOSTES D'ACCIONS PREVENTIVES A REALITZAR

PROPOSTA	% 1r batx	% CFGM	% PTT
Que vinguin experts a parlar-nos dels perills del consum	29,44	<b>39,89</b>	18,18
Treballar el tema al llarg del curs amb l'ajuda dels professors	11,24	9,84	9,09
<b>Portar algun addicte que ens parli de la seva experiència</b>	<b>76,42</b>	<b>67,05</b>	<b>63,63</b>
<b>Fer debats entre nosaltres, veure vídeos que ens facin pensar</b>	<b>37,52</b>	31,6	<b>72,72</b>
Castigar durament els que consumeixin	3,1	10,39	-----
<b>Quan sabem que un company consumeix, ajudar-lo</b>	<b>40,30</b>	<b>32,8</b>	<b>45,45</b>
Que vingui la policia al centre a vigilar	25,09	11	-----

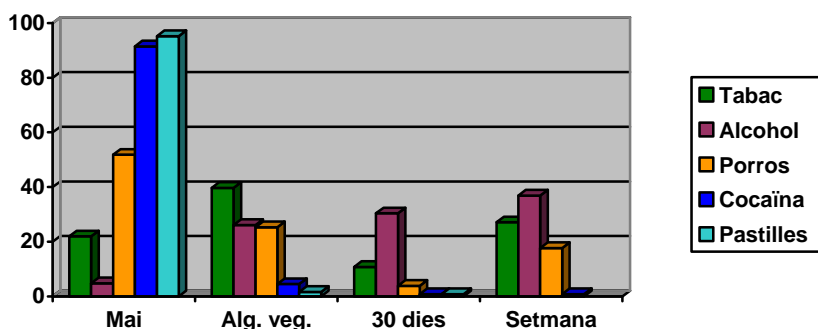


Les propostes preventives majoritàries de l'alumnat s'orientarien a comptar amb el testimoni de persones que han consumit drogues i aquest consum els ha ocasionat problemes; en segon lloc la possibilitat de tenir eines per poder ajudar els companys consumidors, proposta que implica una voluntat de participació activa en la prevenció utilitzant de forma positiva la influència del grup per ajudar a aquells companys que poden estar consumint. Aquesta proposta té relació perquè implica una voluntat de participació activa.

## CONSUM DE DROGUES

### 1r de batxillerat

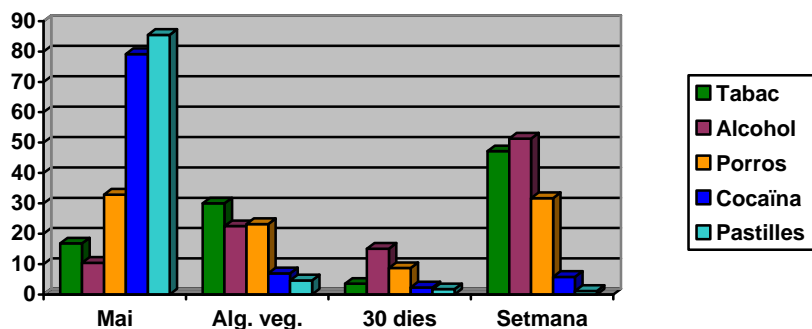
	Mai	Alguna vegada	Últims 30 dies	Última setmana
a) Cigarretes	21,97	39,71	10,77	27,10
b) Begudes amb alcohol	4,85	26,11	30,41	36,89
C) Porros	51,80	25,27	3,86	17,71
e) Cocaïna	91,44	4,54	0,87	0,87
f) Pastilles	95,19	1,67	0,87	-----



L'alcohol és la substància més consumida per l'alumnat de batxillerat, seguida del tabac; en tercer lloc es trobarien els derivats del cànnabis, amb un consum recent del 21,57 de la mostra, del qual un 17,7 és habitual. Un 6,28% dels alumnes han tingut experiència de consum de cocaïna.

## CFGM

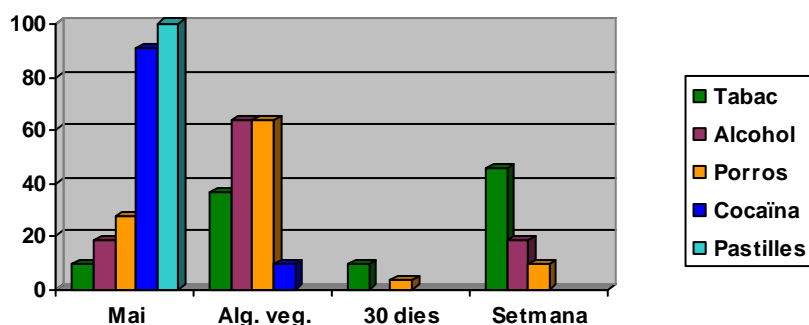
	Mai	Alguna vegada	Últims 30 dies	Ultima setmana
a) Cigarretes	16,82	29,98	3,53	47,16
b) Begudes amb alcohol	10,48	22,5	15,09	51,35
C) Porros	32,92	23,16	8,70	31,71
e) Cocaïna	79,14	6,94	2,31	5,84
f) Pastilles	85,49	4,66	1,76	1,17



L'alcohol és la droga més consumida (66,44% de consum recent) seguida del tabac 50,69% i els derivats del cànnabis (40,41%). Un 15,09% d'alumnat ha tingut experiència de consum de cocaïna.

## PTT

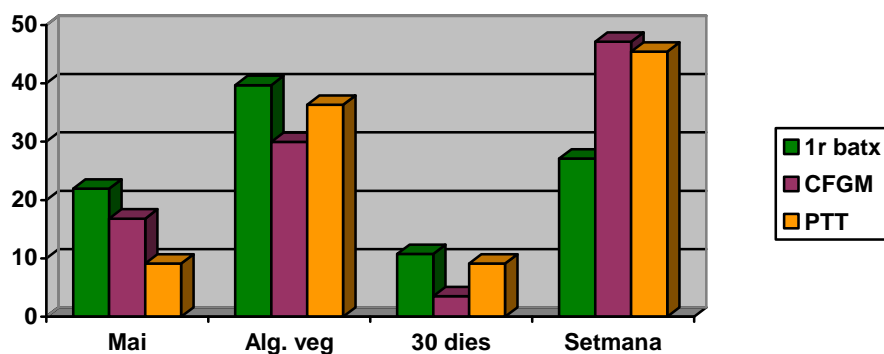
	Mai	Alguna vegada	Últims 30 dies	Ultima setmana
a) Cigarretes	9,09	36,36	9,09	45,45
b) Begudes amb alcohol	18,18	63,63		18,18
C) Porros	27,27	63,63		9,09
e) Cocaïna	90,90	9,09		
f) Pastilles	100			



El tabac és la droga més consumida per l'alumnat de PTT; tot i que la majoria ha experimentat amb derivats del cànnabis, el consum recent és del 9,09%.

## CONSUM DE TABAC DE LA MOSTRA

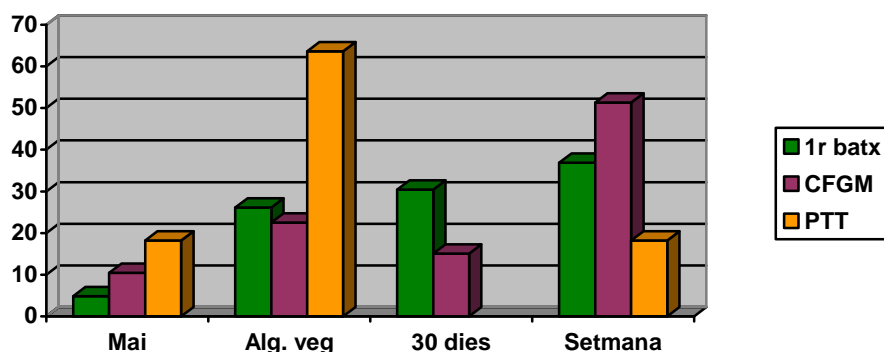
	Mai	Alguna vegada	Últims 30 dies	Última setmana
1r batxillerat	21,97	39,71	10,77	27,10
CFGM	16,82	29,98	3,53	47,16
PTT	9,09	36,36	9,09	45,45



Els alumnes de cicles formatius i PTT presenten els percentatges més elevats de consum de tabac. Especialment donada l'edat de l'alumnat de PTT, seria important incrementar les accions preventives orientades a donar pautes als fumadors de tabac per reduir el consum. La important presència de fumadors habituals en l'alumnat de cicles formatius planteja un debat sobre el compliment de la normativa que regula el consum de tabac, prohibint-lo en espais com el centre de formació.

## CONSUM D'ALCOHOL DE LA MOSTRA

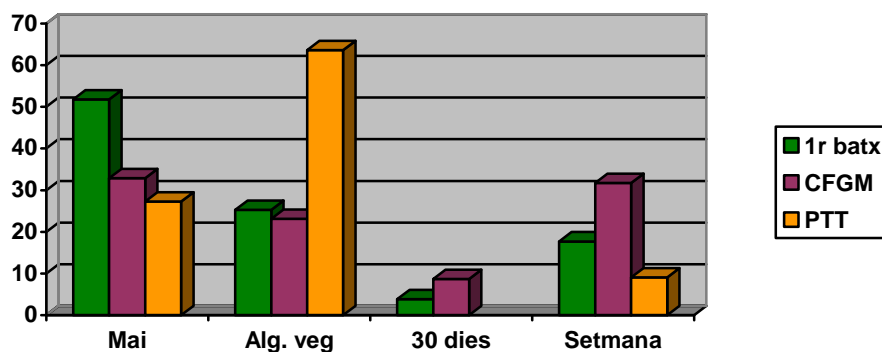
	Mai	Alguna vegada	Últims 30 dies	Última setmana
1r batxillerat	4,85	26,11	30,41	36,89
CFGM	10,48	22,5	15,09	51,35
PTT	18,18	63,63		18,18



L'alumnat de cicles formatius és el que presenta un percentatge més elevat de consum habitual d'alcohol en relació amb la resta de grups. L'alumnat de PTT ha iniciat l'experimentació amb l'alcohol i un percentatge del 18,18% n'està fent ja un consum habitual. Entre l'alumnat de batxillerat el consum va augmentant progressivament ja que els consumidors habituals superen els que no han consumit mai o ho han fet puntualment.

## CONSUM DE DERIVATS DEL CÀNNABIS (PORROS)

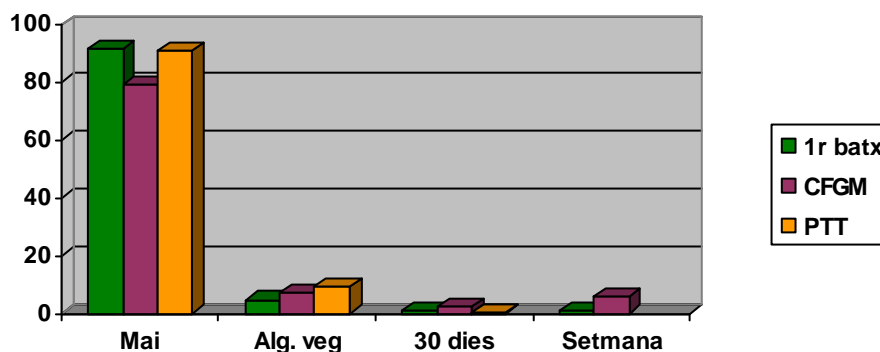
	Mai	Alguna vegada	Últims 30 dies	Última setmana
1r batxillerat	51,80	25,27	3,86	17,71
CFGM	32,92	23,16	8,70	31,71
PTT	27,27	63,63		9,09



L'alumnat de cicles formatius és el que presenta un consum més elevat de cànnabis i també conjuntament amb l'alumnat de PTT; és superior el nombre de persones que han estat en contacte amb aquesta droga al nombre dels que mai han provat els porros.

## CONSUM DE COCAÏNA

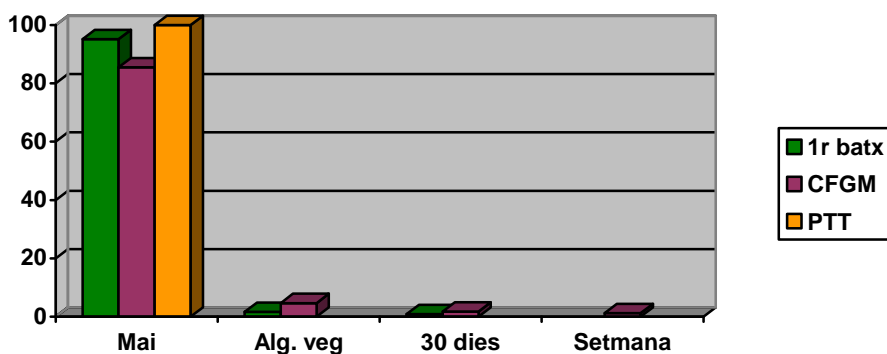
	Mai	Alguna vegada	Últims 30 dies	Última setmana
1r batxillerat	91,44	4,54	0,87	0,87
CFGM	79,14	6,94	2,31	5,84
PTT	90,90	9,09		



L'alumnat de cicles formatius és el que ha tingut major experiència de consum de cocaïna, seguit de l'alumnat de PTT.

## CONSUM DE PASTILLES

	Mai	Alguna vegada	Últims 30 dies	Última setmana
1r batxillerat	95,19	1,67	0,87	
CFGM	85,49	4,66	1,76	1,17
PTT	100			

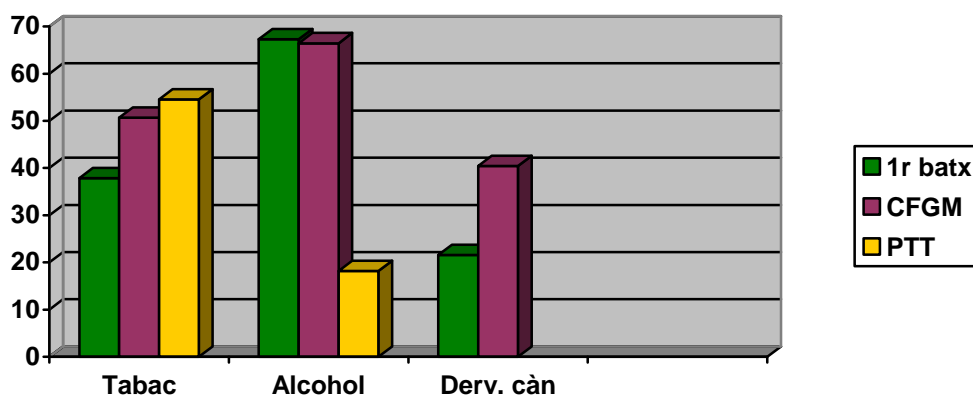


Tot i que les pastilles són la substància menys consumida, l'alumnat de cicles formatius és el que presenta, tot i que baixos, percentatges més elevats que la resta un 7,59% ha consumit aquesta droga.

## DROGUES MÉS CONSUMIDES I NIVELL DE MAJOR RISC DE CONSUM

(es considera de major risc el consum que s'ha produït en els últims 30 dies i en l'última setmana)

	% 1r batx	% CFGM	% PTT
<b>Tabac</b>	37,87	50,69	54,54
<b>Alcohol</b>	67,30	66,44	18,18
<b>Derivat. cànnabis</b>	21,57	40,41	9,09



El consum elevat d'alcohol que es podria considerar de risc és especialment elevat en l'alumnat de cicles formatius i batxillerat. Els derivats de cànnabis presenten els percentatges més elevats de consum de risc en l'alumnat de cicles formatius. El de tabac és elevat en tots els grups i especialment en l'alumnat de PTT.

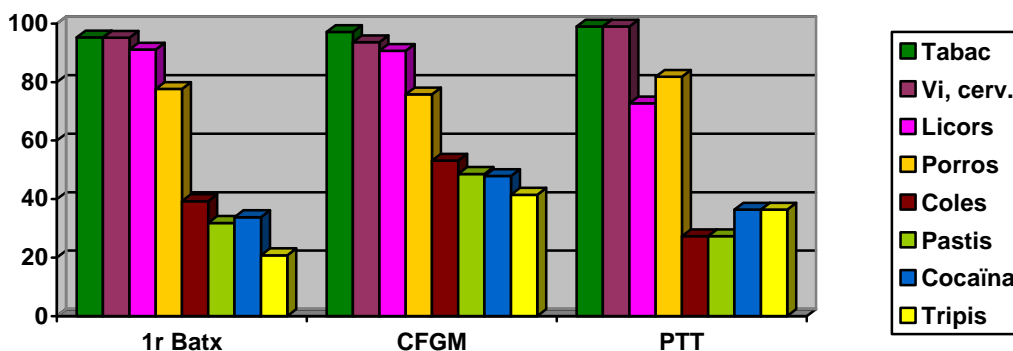
## ACCESSIBILITAT DE DROGUES

Es planteja la pregunta del grau de dificultat que tindria la persona per aconseguir una droga en el cas hipotètic que volgués consumir-la.

Les investigacions posen de manifest que una major accessibilitat constitueix un important factor de risc per al consum, a la vegada que es produeix una certa normalització amb el risc de minimitzar els efectes i conseqüències que el consum de la substància pugui ocasionar.

<b>DROGA</b>		<b>% 1r batx</b>	<b>% CFGM</b>	<b>% PTT</b>
Cigarretes	Molt fàcil	79,86	90,09	90,90
	Fàcil	15,39	7,05	18,18
	Difícil	2,5	2,79	
Cervesa ,vi	Molt fàcil	74,42	77,42	45,45
	Fàcil	20,72	16,19	54,54
	Difícil	2,25	5,21	
Licors	Molt fàcil	56,83	69,89	9,09
	Fàcil	34,24	20,77	63,63
	Difícil	5,35	6,43	18,18
Porros	Molt fàcil	32,42	48,60	45,45
	Fàcil	45,19	32,20	36,36
	Difícil	16,57	16,82	18,18
Pastilles	Molt fàcil	8,76	16,03	9,09
	Fàcil	23,07	32,54	18,18
	Difícil	63,09	43,98	45,45
Coles dissolvents	Molt fàcil	18,61	39,19	27,27
	Fàcil	20,66	13,95	
	Difícil	52,15	38,73	63,63
Cocaïna	Molt fàcil	8,96	22,42	27,27
	Fàcil	24,85	25,48	9,09
	Difícil	57,57	45,79	45,45
Tripis, bolets al·lucinògens	Molt Fàcil	3,37	17,75	27,27
	Fàcil	17,42	23,83	9,09
	Difícil	70,16	50,96	45,45

**DROGUES MÉS ACCESSIBLES** (considerades aquelles respostes de fàcil i molt fàcil accessibilitat.)



Les dades mostren que tabac alcohol de baixa i alta graduació i derivats del cànnabis són les drogues considerades d'alta accessibilitat, com ens han mostrat les dades de les drogues més consumides, coincideixen plenament, ja que també eren aquestes tres substàncies les que mostraven índex més elevats de consum. L'alumnat de cicles formatius presenta majors percentatges de percepció d'accessibilitat a la resta de drogues, especialment pastilles i cocaïna, seguit de l'alumnat de PTT.

**EDAT D'INICI EN EL CONSUM DE DROGUES**

Es plantegen situacions des de l'experimentació a situacions d'abús (borratxera) o indicadors de major risc d'establir dependència (compra de haixix o marihuana)

CONSUM	Edat	% 1r batx	% CFGM	% PTT
Fumar la primera cigarreta	11 anys	8,42	20,85	54,54
	12 anys	18,12	14,42	
	13 anys	19,99	19,51	18,18
	14 anys	21,21	17,24	9,09
	15 anys	7,12	7,01	9,09
	16 anys	2,97	5,29	
Beure una cervesa	11 anys	5,85	9,25	9,09
	12 anys	10,97	11,05	18,18
	13 anys	16,37	12,7	9,09
	14 anys	25,47	20,73	27,27
	15 anys	19,12	10,94	9,09
	16 anys	1,87	12,19	9,09
Borratxera	11 anys	1,5	4,04	
	12 anys	4,01	9,88	9,09
	13 anys	5,17	9,8	36,36
	14 anys	25,23	24,72	9,09
	15 anys	26,15	16,73	9,09
	16 anys	7,98	16,73	

Calades a un porro	11 anys		4,63	9,09
	12 anys	3,55	9,93	9,09
	13 anys	8,37	12,11	9,09
	14 anys	21,37	19,72	27,27
	15 anys	15,39	16,66	18,18
	16 anys	2,17	8,15	
Comprar porros	11 anys		1,76	
	12 anys	0,87	5,72	9,09
	13 anys	2,67	5,80	
	14 anys	8,67	13,88	27,27
	15 anys	9,25	14,97	
	16 anys	0,87	6,94	
Provar pastilles	11 anys			
	12 anys			
	13 anys		1,17	
	14 anys		1,17	
	15 anys	2,55	3,49	
	16 anys		2,94	
Pastilla per dormir sense recepta	11 anys	0,87		
	12 anys			
	13 anys		1,13	
	14 anys	2,67		
	15 anys	1,37	0,59	9,09
	16 anys	2,17	2,9	
Provar cocaïna	11 anys			
	12 anys			
	13 anys		1,13	
	14 anys	0,5	4,66	
	15 anys	1,67	1,72	
	16 anys	4,12	9,84	9,09
Inhalar cola	11 anys	0,5		
	12 anys	0,5		
	13 anys			
	14 anys		1,13	
	15 anys		0,59	9,09
	16 anys		1,72	
Provar bolets o altres al·lucinògens	11 anys			
	12 anys			
	13 anys		1,13	
	14 anys	0,87		
	15 anys			
	16 anys	2,55	9,84	

Els alumnes de cicles formatius i PTT són els que han iniciat el consum de tabac a edats més primerenques, dada que coincideix amb la de major índex de consum.

La majoria de l'alumnat de tots els grups inicia el consum de tabac entre els 11 i els 13 anys.

Els percentatges més elevats d'inici en el consum d'alcohol es donen en tots els grups al voltant dels 14 anys, tot i que percentatges superiors al 30% . Entre els 14 i 15 anys més d'un 40% d'alumnat ha tingut experiències d'abús d'alcohol, percentatge que baixa als 12 i 13 anys en el cas de l'alumnat de PTT.

Els majors percentatges d'experimentació amb els derivats del cànnabis tenen lloc entre els 14 i 15 anys en tots els grups i també en la mateixa franja d'edat s'estableix per la majoria el consum habitual.

A partir dels 13 anys comença l'experimentació amb altres drogues, els percentatges més elevats corresponen a l'experimentació amb cocaïna.

## PRINCIPALS SITUACIONS DE RISC

A continuació s'assenyalen aquells consums que es consideren de major risc en funció de diferents tipus de drogues, per tal de tenir elements de detecció de problema en població especialment vulnerable a patir de les conseqüències d'aquest consum de risc.

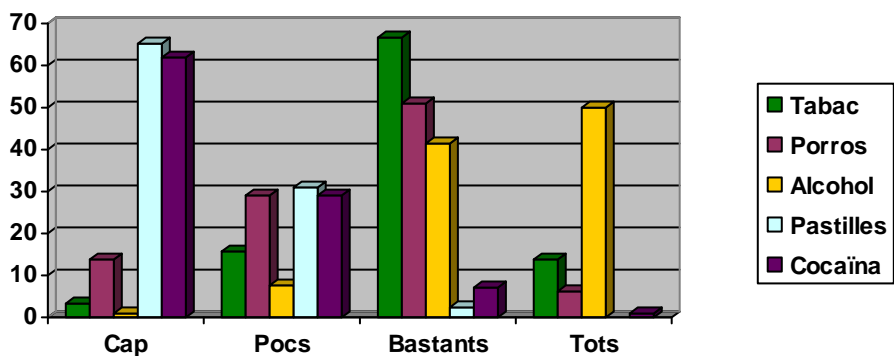
SITUACIÓ	11 anys	12 anys	13 anys	14 anys	15 anys	16 anys
Abús d'alcohol (borratxera)	6,54	22,98	<b>51,35</b>	<b>59,04</b>	<b>51,97</b>	24,71
Compra de porros (indicador de consum habitual)	1,76	15,68	8,47	<b>49,82</b>	24,22	7,58

Les edats de 12,13 i 14 anys són d'especial vulnerabilitat.

## CONSUM GRUP D'IGUALS

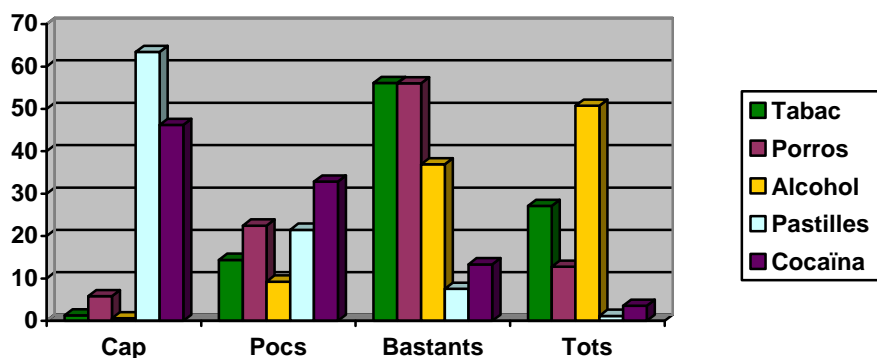
### 1r Batxillerat

	Cap	Pocs	Bastants	Tots
a) Fumen tabac	3,37	15,91	66,77	13,94
b) Fumen porros	13,94	28,97	50,86	6,22
c) Beuen alcohol	1	7,68	41,45	49,86
d) Prenen pastilles	65,14	30,92	2,17	
e) Prenen cocaïna	62,02	29,10	7,22	0,8



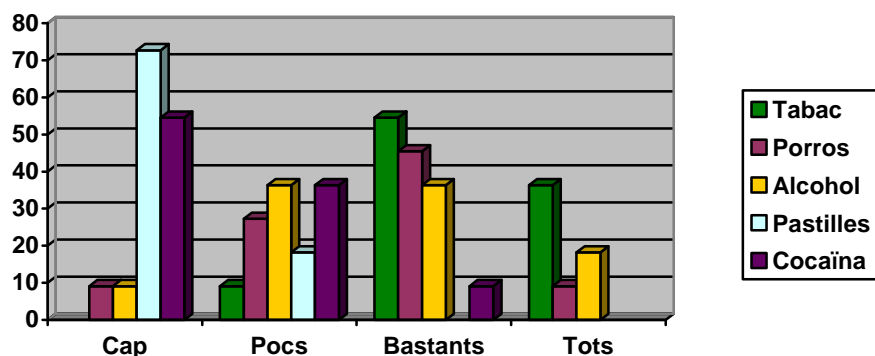
### CFGM

	Cap	Pocs	Bastants	Tots
a) Fumen tabac	1,25	14,38	56,13	27,13
b) Fumen porros	5,80	22,46	56,05	12,78
c) Beuen alcohol	0,59	9,25	36,92	50,77
d) Prenen pastilles	63,46	21,48	7,53	1,17
e) Prenen cocaïna	46,22	32,85	13,32	3,53



### PTT

	Cap	Pocs	Bastants	Tots
a) Fumen tabac		9,09	54,54	36,36
b) Fumen porros	9,09	27,27	45,45	9,09
c) Beuen alcohol	9,09	36,36	36,36	18,18
d) Prenen pastilles	72,72	18,18		
e) Prenen cocaïna	54,54	36,36	9,09	



La presència de majoria o bastants amics consumidors coincideix amb la de les drogues més consumides en cada grup, dada que posa de manifest la gran influència que el consum del grup d'iguals té en el consum propi. Tots els grups tenen entre els seus amics percentatges més elevats en els que tots i bastants consumeixen tabac, alcohol i porros en relació amb els que tenen pocs o cap amic que en consumeixin.

## PERCEPCIÓ DE RISC EN RELACIÓ AMB EL CONSUM

### Consum moderat i consum habitual de cànnabis

Droga/consum	Risc	% 1r batx	% CFGM	% PTT
Fumar porros de tant en tant	No hi ha risc	7,84	14,38	9,09
	Poc risc	<b>41,18</b>	<b>42,22</b>	<b>63,63</b>
	Risc moderat	<b>41,82</b>	28,30	9,09
	Gran risc	5,55	8,15	
	No ho sé	2,75	6,35	18,18
Fumar porros cada dia	No hi ha risc	0,5	1,76	
	Poc risc	4,74	4,66	9,09
	Risc moderat	24,01	39,70	27,27
	Gran risc	<b>70,19</b>	<b>49,78</b>	<b>45,45</b>
	No ho sé	0,5	4,07	18,18

El consum esporàdic de cànnabis és considerat de poc risc per la majoria dels tres grups, especialment per PTT, que també presenta percentatges més baixos en considerar el consum diari com de gran risc. Els alumnes de batxillerat són els que consideren el consum diari com de major risc. Si comparem el consum habitual de batxillerat i cicles formatius (donada la mitjana d'edats similars) podem observar que en el grup d'alumnes de batxillerat hi ha menys consumidors habituals (21,57% enfront de 40,41% d'alumnat de cicles).

## Consum baix i consum elevat de tabac

Droga/consum	Risc	% 1r batx	% CFGM	% PTT
Fumar dos cigarretes al dia	No hi ha risc	18,37	25,87	54,54
	Poc risc	<b>47,48</b>	<b>39,91</b>	<b>36,36</b>
	Risc moderat	24,18	22,03	
	Gran risc	4,75	4,66	9,09
	No ho sé	3,05	2,35	
Fumar un paquet de tabac al dia	No hi ha risc	2,67	0,59	9,09
	Poc risc	3,47	<b>10,38</b>	9,09
	Risc moderat	<b>33,27</b>	<b>29,35</b>	18,18
	Gran risc	<b>59,35</b>	<b>56,13</b>	<b>63,63</b>
	No ho sé	0,87	2,35	

La dada més destacable és que el consum d'un paquet de tabac al dia, indicador clar de dependència del tabac, és considerat com de risc moderat per un percentatge del 30% d'alumnat de batxillerat i cicles.

## Consum moderat i abusu d'alcohol

Droga/consum	Risc	% 1r batx	% CFGM	% PTT
Beure una cervesa al dia	No hi ha risc	<b>32,02</b>	<b>34,14</b>	<b>45,45</b>
	Poc risc	<b>40,69</b>	<b>37,51</b>	9,09
	Risc moderat	16,08	16,23	18,18
	Gran risc	4,55	3,45	27,27
	No ho sé	5,79	7,48	
Emborratxar-se el cap de setmana	No hi ha risc	5,65	6,98	<b>27,27</b>
	Poc risc	<b>24,29</b>	<b>39,70</b>	<b>27,27</b>
	Risc moderat	<b>47,99</b>	<b>32,34</b>	<b>36,36</b>
	Gran risc	19,07	16,90	
	No ho sé	2,17	3,49	9,09

El percentatge d'alumnat que considera que un consum habitual d'alcohol de baixa graduació no comporta cap risc o poc risc es el més elevat en tots els grups. El percentatge més important d'alumnat considera de poc risc a risc moderat la intoxicació per abús d'alcohol (borratxera).

## Consum de pastilles per dormir i consum de pastilles estimulants

Droga/consum	Risc	% 1r batx	% CFGM	% PTT
Prendre pastilles per dormir	No hi ha risc	3,3	5,25	9,09
	Poc risc	17,16	5,76	
	Risc moderat	27,35	19,72	18,18
	Gran risc	18,37	31,16	45,45
	No ho sé	<b>30,54</b>	<b>36,92</b>	<b>27,27</b>
Prendre pastilles quan es va de festa	No hi ha risc	0,5	1,17	
	Poc risc	0,8	2,9	9,09
	Risc moderat	8,97	12,11	27,27
	Gran risc	<b>77,15</b>	<b>71,07</b>	<b>54,54</b>
	No ho sé	10,85	12,15	9,09

El consum de pastilles per dormir genera més diversitat de percepcions de risc i un percentatge més elevat de manca d'informació al respecte.

L'ús de pastilles estimulants unit a la diversió és el que és considerat de major risc per l'alumnat enquestat en tot els grups

## Consum esporàdic de cocaïna, consum regular de cocaïna

Droga/consum	Risc	% 1r batx	% CFGM	% PTT
Prendre cocaïna de tant en tant	No hi ha risc	0,5	1,76	9,09
	Poc risc	3,1	6,94	
	Risc moderat	<b>24,65</b>	<b>26,54</b>	9,09
	Gran risc	<b>60,07</b>	<b>49,16</b>	<b>72,72</b>
	No ho sé	10,73	15,01	9,09
Prendre cocaïna cada cap de setmana	No hi ha risc	0,5	1,17	
	Poc risc	0,87	4,07	9,09
	Risc moderat	3,55	4,63	
	Gran risc	<b>85,56</b>	<b>75,65</b>	<b>90,90</b>
	No ho sé	8,63	14,16	9,09

La cocaïna és la substància que genera una major percepció de risc per part de l'alumnat. Cal tenir en compte els elevats percentatges d'alumnes de batxillerats i cicles formatius que consideren de risc moderat el consum puntual o esporàdic.

**PERCEPCIÓ DE CONSEQÜÈNCIES** (Es planteja la situació d'un consum elevat de derivats del cànnabis durant un període de temps.)

Un 67,82% d'alumnat de batxillerat, un 44,78% d'alumnat de cicles formatius i un 45,45% d'alumnat de PTT creu que aquest consum tindria algunes conseqüències.

**Probabilitat de tenir problemes amb la policia** (Multes, llei que prohibeix el consum a la via pública, possibilitat de ser detingut per tràfic.)

CONSEQÜÈNCIES		% 1r batx	% CFGM	% PTT
Problemes amb la policia	Molt probable	8,96	20,73	9,09
	Probable	33,72	39,35	18,18
	No n'estic segur/a	27,39	14,42	36,36
	Improbable	20,96	8,15	18,18
	Molt improbable	6,54	15,6	18,18

L'alumnat de PTT és el grup que presenta més dubtes en relació amb les repercussions legals d'aquest consum.

**Conseqüències relacionades amb l'escola** (Normativa en relació amb el consum i problemes de rendiment escolar.)

CONSEQÜÈNCIES		% 1r batx	% CFGM	% PTT
Ser expulsat de l'escola	Molt probable	13,99	12,19	18,18
	Probable	<b>32,64</b>	<b>31,28</b>	<b>45,45</b>
	No n'estic segur/a	<b>23,58</b>	<b>20,69</b>	<b>18,18</b>
	Improbable	20,67	20,77	9,09
	Molt improbable	5,47	9,21	
Anar malament amb els estudis	Molt probable	<b>36,88</b>	<b>32,97</b>	<b>18,18</b>
	Probable	<b>44,7</b>	<b>33,60</b>	<b>45,45</b>
	No n'estic segur/a	9,47	16,66	18,18
	Improbable	6,04	7,57	9,09
	Molt improbable	0,5	7,48	9,09

La majoria posa de manifest que aquest consum li ocasionaria problemes a l'escola. En relació amb l'expulsió, es presenten més dubtes, raó que obliga a fer una difusió de la normativa específica del centre al respecte.

**Conseqüències directes de la droga** (Possibilitat de dependència i problemes econòmics deguts al consum.)

<b>CONSEQÜÈNCIES</b>		<b>%1r Batx</b>	<b>% CFGM</b>	<b>% PTT</b>
Convertir-me en un addicte/a	Molt probable	<b>44,04</b>	<b>33,55</b>	18,18
	Probable	<b>34,24</b>	<b>36,5</b>	<b>36,36</b>
	No n'estic segur/a	9,59	11,48	18,18
	Improbable	6,12	9,17	9,09
	Molt improbable	3,67	8,11	18,18
Tenir problemes de diners	Molt probable	<b>43,97</b>	<b>38,73</b>	<b>36,36</b>
	Probable	<b>36,96</b>	<b>36,96</b>	<b>45,45</b>
	No n'estic segur/a	7,12	8,70	
	Improbable	9,89	8,11	
	Molt improbable	1,8	5,76	18,18

La majoria d'alumnat és conscient dels problemes de dependència que un consum elevat podria ocasionar i a la vegada que el cost de finançar el consum afectaria la seva economia.

**Conseqüències amb la família**

<b>CONSEQÜÈNCIES</b>		<b>% 1r batx</b>	<b>% CFGM</b>	<b>% PTT</b>
Tenir problemes a casa	Molt probable	<b>33,41</b>	<b>31,08</b>	9,09
	Probable	<b>44,7</b>	<b>38,85</b>	<b>63,63</b>
	No n'estic segur/a	9,47	11,52	18,08
	Improbable	6,04	11,56	
	Molt improbable	0,5	5,80	9,09

Tot i que el consum de derivats de cànnabis és més elevat en l'alumnat de cicles, aquests pensen que les repercussions a casa serien menys problemàtiques que els de batxillerat i PTT

## Conseqüències en les relacions amb el grup d'iguals

CONSEQÜÈNCIES		% 1r batx	% CFGM	% PTT
Tenir problemes amb els amics	Molt probable	7,31	5,25	
	Probable	<b>26,13</b>	20,14	<b>63,63</b>
	No n'estic segur/a	21,04	17,87	9,09
	Improbable	<b>24,72</b>	<b>32,46</b>	
	Molt improbable	17,44	<b>22,50</b>	<b>27,27</b>
Tenir més col·legues	Molt probable	5,62	7,57	9,09
	Probable	19,88	19,72	27,27
	No n'estic segur/a	<b>30,73</b>	<b>37,55</b>	18,18
	Improbable	29,16	19,68	18,18
	Molt improbable	11,34	14,89	27,27
Que els altres parlin de mi, ser popular	Molt probable	4,35	8,25	9,09
	Probable	12,89	14,50	
	No n'estic segur/a	<b>29,68</b>	<b>29,98</b>	<b>54,54</b>
	Improbable	<b>34,11</b>	<b>28,34</b>	18,18
	Molt improbable	16,57	<b>20,19</b>	18,18

Les situacions relacionades amb els amics presenten més dispersió d'opinions al valorar les conseqüències, especialment es plantegen dubtes en relació a guanyar popularitat davant el grup. Per part d'una majoria dels alumnes de cicles formatius es considera que aquest consum no generaria problemes en el grup d'amics en relació als que opinen el contrari.

## Efectes positius del consum

CONSEQÜÈNCIES		% 1r batx	% CFGM	% PTT
Sentir-me més relaxat	Molt probable	11,73	20,81	9,09
	Probable	<b>29,61</b>	<b>34,10</b>	18,18
	No n'estic segur/a	<b>34,12</b>	<b>21,40</b>	<b>36,36</b>
	Improbable	17,62	8,11	18,18
	Molt improbable	4,55	9,8	18,18

Passar-ho millor	Molt probable	6,72	22,54	18,18
	Probable	<b>29,24</b>	<b>25,91</b>	<b>27,27</b>
	No n'estic segur/a	<b>35,11</b>	<b>31,79</b>	9,09
	Improbable	17,92	8,78	<b>27,27</b>
	Molt improbable	8,08	9,25	18,18
Tenir més confiança i ser més obert/a	Molt probable	9,06	12,11	
	Probable	<b>22,37</b>	<b>27,47</b>	27,27
	No n'estic segur/a	<b>34,87</b>	<b>31,87</b>	18,18
	Improbable	16,48	15,17	<b>45,45</b>
	Molt improbable	14,86	11,60	9,09
Oblidar els problemes	Molt probable	10,50	12,11	
	Probable	<b>33,56</b>	<b>33,31</b>	18,18
	No n'estic segur/a	<b>22,54</b>	<b>23,13</b>	27,27
	Improbable	16,59	16,90	27,27
	Molt improbable	13,54	13,95	27,27

Els possibles efectes positius del consum també generen dubtes en la població enquestada i especialment el d'oblidar els problemes, unit al de tenir més confiança i ser més obert són el més valorats, que correspondria al valor del consum com a forma d'evadir la realitat i aconseguir una major desinhibició. L'alumnat de batxillerat i cicles formatius obtenen percentatges més alts en assenyalar efectes positius del consum.

# PRINCIPALS CONCLUSIONS

## PROFESSORAT

El professorat participant és conscient del paper de l'escola en la prevenció de les drogodependències i es mostra disposat a participar en un programa de prevenció.

Les accions que consideraria més eficaces per a la prevenció serien en primer lloc la detecció d'alumnes consumidors i en segon la presència de testimonis de persones que han patit problemes pel seu consum de drogues. El suport extern i la participació d'experts per oferir informació als alumnes són també propostes destacades.

El professorat creu que pot incrementar l'autoestima de l'alumnat, i sap que aquesta acció tindria un efecte preventiu important.

Aquelles accions que a criteri del professorat comportarien més dificultat serien les de parlar amb la família d'alumnes consumidors, que han estat detectats a l'escola.

La majoria del professorat no té formació recent en prevenció de les drogodependències i en programes preventius eficaços per aplicar al llarg de l'ESO, PTT, batxillerat i cicles formatius.

## FAMÍLIES

Les respostes de les famílies de sisè de primària i les dels cursos de secundària participants són molt similars. En el curs de sisè la família considera que té el paper més important en la prevenció i en canvi les famílies de secundària, tot i que també comparteixen aquesta opinió, opinen majoritàriament que és també una tasca del conjunt de la societat. Aquesta diferència és deguda que amb l'augment de l'edat s'adquireix progressivament una major autonomia i nois noies reben més influències externes; no podem oblidar tampoc el fet que l'etapa adolescent suposa un enfrontament amb l'adult, especialment amb les persones més properes, ja que són les que posen els límits i les normes que l'adolescent discuteix.

Igual que succeïa amb el professorat la família pensa que una acció important a realitzar és la d'augmentar l'autoestima dels seus fills/es reforçant els aspectes positius de la seva personalitat i del seu comportament. Les famílies i professors són conscients de la importància del reforç positiu, element que constitueix un factor protector a nivell preventiu, ja que reforça la confiança en l'adult i permet establir relacions positives.

Si l'escola detecta que el seu fill/a pot estar consumint drogues, la totalitat de les famílies participants ha manifestat que voldria ser informada. En les respostes del professorat aquesta opció era assenyalada com una acció difícil de dur a terme; els resultats obtinguts ofereixen una mostra de clara voluntat de participació i col·laboració quan es produeix la detecció de consum.

En relació amb el seu paper actiu en la prevenció a l'àmbit familiar pensen que fer un seguiment de les persones amb les quals es relacionen els seus fills/es pot ser

una tasca eficaç. Professorat, família i posteriorment alumnat coincideixen a assenyalar com a principal factor de risc els amics consumidors, es per tant important que la família vulgui prendre part activa a conèixer els amics.

El percentatge de famílies que assenyalen recursos específics on rebre orientació no és molt elevat; tot i així un 9,8% de les famílies d'alumnat de sisè de primària participants i un 24,45% de les famílies de secundària participants coneixen el SOAF (Servei d'Orientació i Atenció a Famílies) del Consell Comarcal.

## ALUMNAT

Mare en primer lloc i pare en segon (amb una diferència d'un 25%) són les persones de total confiança per a l'alumnat de sisè de primària. Els amics ja a aquesta edat representen el 50%, percentatge que va augmentant progressivament en funció de l'edat fins a arribar a percentatges superiors al 80% en alumnat de batxillerat i cicles formatius.

Els índexs més baixos de confiança, els quals van descendint progressivament en funció de l'augment de l'edat, són els que corresponen al professor o tutor.

Quan es pregunta als alumnes de sisè sobre els motius d'inici en el consum, la majoria opina que es basarien en el fet que la persona creu que fa coses que ja fan persones de més edat com una forma d'apropar-se a un model de jove/ adult. Quan es pregunta els alumnes de secundària sobre els factors d'inici en el consum la majoria opinen que la presència d'amics consumidors és el principal factor de risc, unit al desig d'experimentació i en tercer lloc a l'entorn (bars, discoteques, festes on poden haver diferents tipus de drogues...). La majoria d'alumnat opina que hi ha raons internes, pròpies de la persona, raons de les persones més properes amb les quals manté un vincle i raons ambientals.

Les activitats de lleure són temps compartit amb els amics i espais on desenvolupar la creativitat, descobrir i potenciar habilitats (esport, arts plàstiques, coneixement de la natura, lectura, temps compartit amb la família, música ...), però algunes activitats poden ser un factor de risc en relació al consum de drogues (temps buit de contingut compartit amb amics consumidors, espais on el consum, sigui la principal activitat...).

L'ús de les noves tecnologies (Internet, videojocs, ordinador...) ocupa gran part del lleure de la majoria dels alumnes. La pràctica d'esport, excepte a sisè de primària, no supera el 60% en la resta de grups. En funció de l'augment de l'edat augmenta també la permanència al carrer amb els amics i les sortides a bars i discoteques.

L'escola és per a tot l'alumnat el principal referent per tractar el tema drogues, és la principal font d'informació i la majoria d'alumnat sap que el centre té una normativa, tot i que és difícil que arribin a concretar quines normes consideren adequades i quines canviarien.

La majoria d'alumnat en tots els cursos recorda haver tractat el tema mitjançant xerrades, tallers, teatre, debats, utilització de mètodes audiovisuals, presència d'experts i testimonis d'exadictes. Les seves propostes per continuar treballant el tema anirien orientades a tenir eines per ajudar els companys consumidors, i comptar amb participació externa d'experts i exadictes.

El consum de tabac és molt baix en l'alumnat de sisè (un percentatge d'un 6% ha fet un consum experimental; a primer d'ESO un 8,33 d'alumnes fan un consum habitual i a quart el mateix tipus de consum el fan un 33,27% d'alumnes, passant al 47,16% en cicles formatius). És la substància més consumida i la que va augmentant progressivament en funció de l'edat.

L'alcohol és la substància amb la qual la majoria d'alumnat ha experimentat a edats més primerenques, generalment amb motiu de celebracions (29,62% d'alumnat de sisè), però el consum regular va seguint una progressió menys accelerada i és el consum habitual per a un 1,19% d'alumnat de primer i per a un 17,45% d'alumnat de quart. En arribar als cursos superiors l'increment és molt elevat (36,89 1r batx., 51,35% cicles formatius). En relació a l'alcohol, l'estudi presenta dades d'alt risc, en funció dels resultats obtinguts d'experiències d'intoxicació per part de l'alumnat (borratxera) un 6,22% d'alumnat de l'ESO va tenir la primera borratxera amb 11 anys o menys, un 24,31% amb 12 anys i un 38% amb 13 anys), dades molt inferiors a les permeses legalment per comprar i consumir alcohol. La majoria d'alumnat de batxillerat i cicles formatius que ha consumit alcohol manifesta haver tingut la primera experiència de borratxera entre els 14 49,95% i els 15 anys (42,88%). Aquestes dades mostren que una gran part de persones que han consumit alcohol han tingut una experiència d'embriaguesa deguda a l'abús; atès que per raons de mobilitat és molt probable que molts d'aquests nois i noies disposin de vehicle o el comparteixin (moto), el risc de patir un accident és alt.

La tercera droga més consumida són els derivats del cànnabis (dades corresponents a alumnat d'ESO, batxillerat, PTT i cicles formatius). El consum augmenta progressivament en funció de l'edat (del 0% de consum habitual a primer a 14,18% a quart, 17,71% a batxillerat i 31,71% a cicles formatius).

La cocaïna és la quarta droga més consumida i, tot i que l'índex és molt més baix que la resta, tenim un percentatge de 2,51% d'alumnat de quart que l'ha consumit la darrera setmana, i un 5,84% d'alumnat de cicles formatius).

L'accessibilitat a les diferents drogues és alta, especialment en les més consumides (tabac, alcohol i derivats del cànnabis); els índexs d'accessibilitat es presenten alts des de primer.

El consum en el grup està present i la majoria d'alumnat tenen entre els seus amics bastants o tots consumidors de tabac i alcohol.

## PROPOSTES

La intervenció preventiva a l'escola hauria d'incloure accions orientades a incrementar el nivell de confiança en la figura del tutor o professor, donat el seu paper clau en la transmissió de missatges preventius i en la detecció precoç de consums que es puguin donar en el context escolar.

Es veuria necessari incrementar la formació específica del professorat en relació amb el seu paper en la prevenció de les drogodependències (detecció precoç d'inicis de consum i/o de riscos, estratègies per parlar amb la família quan es detecta un consum o hi ha sospites).

Necessitat d'integrar el treball preventiu amb l'alumnat en una programació estructurada adaptada a la disponibilitat real del professorat, que compti amb la participació d'agents externs i que es pugui tractar no només a tutoria sinó en altres àrees del currículum. Les accions han de tenir en compte les edats d'inici en el consum i tractar a fons cada substància en els cursos on es concentra la majoria d'edats prèvies o properes a aquesta edat d'inici (entre els 11 i els 14 anys) i les substàncies que caldria tractar fonamentalment són: alcohol, tabac i derivats de cànnabis.

La metodologia de treball s'hauria d'orientar a la participació activa dels alumnes en el coneixement exhaustiu de la normativa, a desenvolupar estratègies d'afrontament de situacions de pressió de grup i presa de decisions i al treball dels no consumidors cap als iguals que es troben en situació de major risc. Seria important incrementar el nivell d'informació objectiva en relació amb els diferents tipus de drogues i les seves conseqüències, així com tot el que fa referència a les normes i lleis que en sancionen el consum a la via pública.

Incrementar les accions adreçades a les famílies tant de primària com de secundària seria necessari per fer-los conscients que tenen un important paper, especialment a partir del segon cicle de l'ESO, i facilitar espais i processos perquè obtinguin eines per dur a terme una tasca preventiva eficaç.

Fomentar activitats de lleure saludables, i incrementar la pràctica d'esport i les sortides a espais oberts (excursions) durant el lleure per tal de poder distribuir el temps entre activitats actives i altres de més sedentàries (Internet, videojocs...)

Necessitat d'incrementar la coordinació entre els recursos i a la vegada potenciar els recursos propis del Consell, continuar fent difusió del SOAF com a recurs especialitzat en l'orientació i intervenció precoç per a famílies i adolescents consumidors.

## **MEMBRES DE L'EQUIP QUE HA DUT A TERME L'ESTUDI**

Rosa Suárez. Centre d'Estudis sobre Promoció de la Salut (CEPS).  
Disseny d'instruments. Direcció de l'estudi. Tractament de dades i elaboració de l'informe.

Núria Barbera. Programa de Prevenció de Drogodependències del Consell Comarcal del Pla d'Urgell.  
Treball de camp (contactes amb escoles, tramesa i recull d'informació).

Laura Ciller. Creació de la base de dades. Introducció estadística de dades

## **AGRAÏMENTS**

Professorat, alumnat i famílies de sisè de primària dels següents centres:

El Sitjar  
Pompeu Fabra  
Ramón Farrerons  
Mestre Ignasi Peraire  
Francesc Arenes  
Mn. Ton Clave  
Marinada  
El Roser  
El Timó  
Arnau Berenguer  
Joaquín Palacín  
El Carme  
CEIP Mare de Déu de l'Horta  
CEIP Sant Miquel  
La Bassa  
Minyons d'Urgell  
Rufí Bedoya

Professorat, alumnat i famílies dels següents centres:

IES Mollerussa  
IES La Serra  
IES Terres de Ponent  
La Salle  
Pla de Transició al Treball